

**Projekt**

z dnia 17 października 2024 r.  
Zatwierdzony przez .....

**UCHWAŁA NR VII/.../2024  
RADY MIASTA I GMINY KÓRNIK  
z dnia 30 października 2024 r.**

**zmieniająca uchwałę w sprawie wyznaczenia obszaru i granic aglomeracji Kórnik**

Na podstawie art. 87 ust. 1-4 i 6 ustawy z dnia 20 lipca 2017 r. Prawo wodne (Dz. U. z 2024 r. poz. 1087 i 1473), po uzgodnieniu z Państwowym Gospodarstwem Wodnym Wody Polskie i Regionalnym Dyrektorem Ochrony Środowiska uchwała się, co następuje:

**§ 1.** W uchwale Nr XLVI/647/2022 Rady Miasta i Gminy Kórnik z dnia 29 czerwca 2022 r. w sprawie wyznaczenia obszaru i granic aglomeracji Kórnik (Dz. Urz. Woj. Wielk. z 2022 r., poz. 5332) wprowadza się następujące zmiany:

- 1) § 1. ust. 1 otrzymuje brzmienie: „§ 1. 1. Wyznacza się aglomerację Kórnik o równoważnej liczbie mieszkańców (RLM) 28 327,
- 2) załącznik nr 1 do uchwały Nr XLVI/647/2022 ulega zmianie i otrzymuje brzmienie jak załącznik nr 1 do niniejszej uchwały,
- 3) załącznik nr 2 do uchwały Nr XLVI/647/2022 ulega zmianie i otrzymuje brzmienie jak załącznik nr 2 do niniejszej uchwały,
- 4) załącznik nr 3 do uchwały Nr XLVI/647/2022 ulega zmianie i otrzymuje brzmienie jak załącznik nr 3 do niniejszej uchwały.

**§ 2.** Wykonanie uchwały powierza się Burmistrzowi Miasta i Gminy Kórnik.

**§ 3.** Uchwała wchodzi w życie po upływie 14 dni od dnia jej ogłoszenia w Dzienniku Urzędowym Województwa Wielkopolskiego.

Przewodnicząca Rady Miasta i Gminy Kórnik

**Anna Maria Andrzejewska**

Załącznik Nr 1 do uchwały Nr VII/.../2024  
Rady Miasta i Gminy Kórnik  
z dnia 30 października 2024 r.

**OPIS**  
**AGLOMERACJI KÓRNIK**

Powiat Poznański  
Województwo Wielkopolskie  
**30 października 2024 roku**

## I. WSTĘP

1. Aktualny stan prawny aglomeracji i przyczyny wnioskowania o zmianę:

Aglomeracja Kórnik została utworzona uchwałą nr XLVI/647/2022 Rady Miasta i Gminy Kórnik z dnia 29 czerwca 2022 r. (Dz. U. Woj. Wlkp z 2022, poz.5332) w sprawie wyznaczenia obszaru i granic aglomeracji Kórnik o równoważnej liczbie mieszkańców (RLM) 28 509.

W wyniku szczegółowej inwentaryzacji istniejącej i planowanej sieci kanalizacji sanitarnej oraz bazy zbiorników bezodpływowych i przydomowych oczyszczalni ścieków, a także przeliczeń RLM, na podstawie których wykazano, iż procent skanalizowania aglomeracji uległ poprawie zmniejszając przy tym stopień naruszenia warunku, o którym mowa w art. 87a pkt 1 ustawy z dnia 20 lipca 2017 r. Prawo wodne (tekst jednolity Dz. U. z 2024 r. poz. 1087 z późn. zm.), wnioskuje się o zmianę obszaru i granic aglomeracji Kórnik zgodnie z art. 87 ust. 6 ustawy z dnia 20 lipca 2017 r. Prawo wodne. Niniejszy wniosek został przygotowany zgodnie z obowiązującym rozporządzeniem Ministra Gospodarki Morskiej i Żeglugi Śródlądowej z dnia 27 lipca 2018r. w sprawie sposobu wyznaczania obszarów i granic aglomeracji, Wytycznymi do wyznaczania, zmiany lub likwidacji obszarów i granic aglomeracji, Warszawa, lipiec 2019 r. oraz Poradnikiem dla samorządów wyznaczających aglomeracje, Warszawa, wrzesień 2020 r.

2. Podstawę wyznaczenia obszaru i granic aglomeracji stanowią:

- Studium uwarunkowań i kierunków zagospodarowania przestrzennego Gminy Kórnik, Miasta Poznania oraz Gminy Mosina,
- Miejscowe plany zagospodarowania przestrzennego Gminy Kórnik, Miasta Poznania oraz Gminy Mosina,
- decyzje o ustaleniu lokalizacji inwestycji celu publicznego,
- decyzje o warunkach zabudowy i zagospodarowania terenu,
- pozwolenia na budowę w zakresie gospodarki wodnej,
- Wieloletni Plan Rozwoju i Modernizacji Urzędzeń Wodociągowych i Urzędzeń Kanalizacyjnych będących w posiadaniu Aquanet S.A. w Poznaniu na lata 2023-2026.

## II. OPIS AGLOMERACJI O RÓWNOWAŻNEJ LICZBIE MIESZKAŃCÓW POWYŻEJ 15 000 RLM

1. Nazwa aglomeracji: **Kórnik**

2. RLM aglomeracji: **28 327**

3. Gmina wiodąca w aglomeracji: **Kórnik**

4. Gminy w aglomeracji: **Kórnik, Mosina, Miasto Poznań**

5. Kanalizacja sanitarna istniejąca na obszarze proponowanej aglomeracji:

L.P	Opis	Poznań	Kórnik	Mosina	SUMA
		RLM			
1	Liczba mieszkańców (meldunek stały i czasowy)	3 500	17 164	1 997	<b>22 661</b>
2	Liczba mieszkańców korzystająca z istniejącej sieci kanalizacji sanitarnej	3 495	15 561	1 787	<b>20 843</b>
3	Liczba osób czasowo przebywających w aglomeracji korzystająca z sieci kanalizacji sanitarnej (miejsca noclegowe)	40	323	0	<b>363</b>
4	Liczba osób czasowo przebywających w aglomeracji obsługiwana przez tabor asenizacyjny (miejsca noclegowe)	0	0	0	<b>0</b>
5	Liczba mieszkańców obsługiwana przez przydomowe oczyszczalnie	0	8	0	<b>8</b>
6	Liczba mieszkańców obsługiwanych przez tabor asenizacyjnych	5	1 595	210	<b>1 810</b>
<b>Istniejąca sieć kanalizacji sanitarnej na terenie aglomeracji</b>					
Długość sieci kanalizacji sanitarnej grawitacyjnej (w km)		111,1			
Długość sieci kanalizacji sanitarnej tłocznej (w km)		20,81			
Długość sieci kanalizacji sanitarnej podciśnieniowej (w km)		5,26			

6. Kanalizacja sanitarna planowana na obszarze proponowanej aglomeracji do 2027 r:

OPIS	SUMA
<b>Wymagany wskaźnik 90 mk/km</b>	
Długość planowanej sieci kanalizacji sanitarnej (w km)	12,50
Liczba mieszkańców planowana do podłączenia	1133
Wskaźnik koncentracji [mk/km]	91
<b>Wymagany wskaźnik 120 mk/km</b>	
Długość planowanej sieci kanalizacji sanitarnej (w km)	2,76
Liczba mieszkańców planowana do podłączenia	332

Wskaźnik koncentracji [mk/km]	120
Informacja o źródle finansowania inwestycji budowy sieci kanalizacji sanitarnej	- zadania własne Aquanet SA -środki z funduszy zewnętrznych

Po przeanalizowaniu planowanych inwestycji będących w aglomeracji Kórnik, wyznaczono obszar i granice aglomeracji, dla których został spełniony wymagany wskaźnik koncentracji tj. 120 mk/km lub 90 mk/km (w przypadku terenów położonych na obszarze form ochrony przyrody).

#### 7. Opis funkcjonujących na terenie aglomeracji oczyszczalni ścieków

Ścieki generowane na terenie aglomeracji Kórnik oczyszczane są na Oczyszczalni Ścieków w Borówcu, na terenie gminy Kórnik.

<b>Oczyszczalnia ścieków</b>	
Nazwa oczyszczalni ścieków	Oczyszczalnia Ścieków w Borówcu
Lokalizacja oczyszczalni ścieków	ul. Szkolna, 62-023 Borówiec
<b>Nazwa odbiornika ścieków</b>	
II rzędu	Rzeka Warta
III rzędu	Rzeka Głuszynka
Bezpośredni odbiornik	Rzeka Kopla I
Współrzędne geograficzne punktu zrzutu ścieków	Szerokość (N) 52,2795; Długość (E) 17,0531
Technologia oczyszczania ścieków	PUB2 - oczyszczalnia biologiczna z podwyższonym usuwaniem związków azotu i fosforu,
Przepustowość projektowa oczyszczalni ścieków [m <sup>3</sup> /d // RLM]	5 100 (max 9 000) // 40 200
Odbiornik ścieków oczyszczonych zgodnie z pozwoleniem wodnoprawnym: - kilometraż miejsca odprowadzania ścieków oczyszczonych	Rzeka Kopla I w km 6+300
<b>Pozwolenie wodnoprawne dla oczyszczalni ścieków</b>	
Numer pozwolenia	PO.ZUZ.4.421.615.2018.MF
Organ wydający pozwolenie	Dyrektor Zarządu Zlewni Wód Polskich w Poznaniu
Data ważności dla pozwolenia	23.10.2028

#### 8. Charakterystyka ilości i jakości oczyszczanych ścieków na terenie aglomeracji

**Ilość ścieków powstających na terenie aglomeracji Kórnik, dostarczanych do oczyszczalni ścieków:** 1560,66 tys. m<sup>3</sup>/r tj. 4275,78 m<sup>3</sup>/d.

·Ilość ścieków pochodzących od mieszkańców, turystów i przemysłu odprowadzanych zbiorczym systemem kanalizacyjnym wynosi: 1471,356 tys. m<sup>3</sup>/r, tj 4 031,1 m<sup>3</sup>/d

·Ilość ścieków powstających na terenie aglomeracji nieobjętych systemem kanalizacji zbiorczej, gdzie zastosowano systemy indywidualne:

– dostarczonych do oczyszczalni ścieków taborem asenizacyjnym: 88,98 tys. m<sup>3</sup>/r tj. 243,8 m<sup>3</sup>/d;

– oczyszczonych systemami indywidualnymi (prydomowymi oczyszczalniami ścieków) 0,32 tys. m<sup>3</sup>/r, tj. 0,9 m<sup>3</sup>/d.

<b>Oczyszczalnia ścieków w Borówcu</b>										
<b>Wartości wskaźników zanieczyszczeń w ściekach surowych dopływających do komunalnej oczyszczalni ścieków:</b>										
Średnioroczne stężenie BZT <sub>5</sub> [mg/l]					683,33					
Średnioroczne stężenie ChZT [mg/l]					1 432,50					
Średnioroczne zawiesiny [mg/l]					613,33					
Średnioroczne stężenie N <sub>og</sub> [mg/l]					103,85					
Średnioroczne stężenie P <sub>og</sub> [mg/l]					19,73					
<b>Wartości wskaźników zanieczyszczeń w ściekach oczyszczonych odpływających z oczyszczalni ścieków:</b>										
Średnioroczne stężenie BZT <sub>5</sub> [mg/l]					3,20					
Średnioroczne stężenie ChZT [mg/l]					48,83					
Średnioroczne zawiesiny [mg/l]					6,40					
Średnioroczne stężenie Nog [mg/l]					7,12					
Średnioroczne stężenie Pog [mg/l]					0,96					
Porównanie jakości ścieków oczyszczonych z najwyższymi dopuszczalnymi wartościami substancji zanieczyszczających wskazanymi w rozporządzeniu Ministra Gospodarki Morskiej i Żeglugi Śródlądowej z dnia 12 lipca 2019 (Dz.U. z 2019 r. poz. 1311).										
<b>Średnie stężenie w ściekach oczyszczonych</b>					<b>Wartości dopuszczalne dla aglomeracji o RLM od 15 000 do 99 999 według rozporządzenie Ministra Gospodarki Morskiej i Żeglugi Śródlądowej z dnia 12 lipca 2019</b>					
<b>BZT5</b>	<b>ChZT</b>	<b>Nog</b>	<b>Pog</b>	<b>zaw. ogólna</b>	<b>BZT5</b>	<b>ChZT</b>	<b>Nog</b>	<b>Pog</b>	<b>zaw. ogólna</b>	
<b>mg/l</b>	<b>mg/l</b>	<b>mg/l</b>	<b>mg/l</b>	<b>mg/l</b>	<b>mg/l</b>	<b>mg/l</b>	<b>mg/l</b>	<b>mg/l</b>	<b>mg/l</b>	
3,20	48,83	7,12	0,96	6,40	15	125	15	2	35	

Z powyższych danych wynika, iż oczyszczalnia ścieków w Borówcu spełnia wymagania odnośnie jakości ścieków oczyszczonych określonych rozporządzeniem Ministra Gospodarki Morskiej i Żeglugi Śródlądowej z dnia 12 lipca 2019 dla aglomeracji o RLM od 15 000 do 99 999. Przepustowość oczyszczalni jest wystarczająca dla obecnej i planowanej ilości dostarczanych ścieków. Przepustowość oczyszczalni jest wystarczająca dla obecnej i planowanej ilości dostarczanych ścieków.

#### 9. Charakterystyka ścieków przemysłowych powstających na terenie aglomeracji

Na obszarze aglomeracji Kórnik znajdują się zakłady przemysłowe, obsługiwane przez zbiorczą sieć kanalizacyjną, zajmujące się:

- przetwórstwem warzyw i owoców,
- produkcją papieru i tektury oraz opakowań.

<b>Ilość ścieków przemysłowych odprowadzanych do systemu kanalizacyjnego</b>	
średniodobowa ilość ścieków [m <sup>3</sup> /d]	474
średnie stężenie BZT <sub>5</sub> [g O <sub>2</sub> /m <sup>3</sup> ]	668,73
<b>przemysł korzystający z systemu kanalizacyjnego [RLM]</b>	<b>5 283</b>

Wskaźniki zanieczyszczeń w ściekach przemysłowych odprowadzanych do systemu kanalizacyjnego [mg/l]:\*

<b>BZT<sub>5</sub> [mg/l]</b>	<b>ChZT [mg/l]</b>	<b>Zawiesiny</b>	<b>Nog [mg/l]</b>	<b>Pog [mg/l]</b>
20 – 1 600	168 – 5 600	29 – 1 100	15,1 – 23,7	1 – 25,8

\* w oparciu o wyniki badań dla znaczących zakładów przemysłowych wytwarzających ścieki przemysłowe.

Na obszarze aglomeracji Kórnik znajdują się także zakłady przemysłowe obsługiwane przez zbiorniki bezodpływowe:

<b>Przemysł obsługiwany przez zbiorniki bezodpływowe</b>	
średniodobowa ilość ścieków przemysłowych [m <sup>3</sup> /d]	1,3
średnie stężenie BZT <sub>5</sub> [g O <sub>2</sub> /m <sup>3</sup> ]	922,15
<b>przemysł obsługiwany przez zbiorniki bezodpływowe [RLM]</b>	<b>20</b>

#### 10. Informacja na temat zamierzeń inwestycyjnych na terenie oczyszczalni ścieków:

Na oczyszczalni ścieków w Borówcu zaplanowano następujące inwestycje:

- modernizacja biofiltra powietrza obsługującego halę krat i piaskownik wirowy oraz biofiltra powietrza wraz z odsiarczalnią obsługującego budynek zlewni ścieków dowożonych, zbiornika ścieków dowożonych,
- ujęcie powietrza złowionego z pompowni ścieków,

- modernizacja węzła osadowego poprzez wymianę urządzeń do odwadniania osadu,
- ochrona skarpy przed wodami opadowymi poprzez wybudowanie zbiorników retencyjnych na wodę opadową, modernizację kanalizacji deszczowej, odciążenie skarpy keramzytem oraz wzmocnienie fundamentów budynków.

11. Wykaz zakładów przemysłowych planowanych do podłączenia do systemu kanalizacji zbiorczej:

Aktualnie brak informacji co do planowanych podłączeń zakładów przemysłowych do systemu kanalizacji zbiorczej.

12. Strefy ochronne ujęć wody obejmujące tereny ochrony bezpośredniej i tereny ochrony pośredniej

Na terenie aglomeracji Kórnik występują strefy ochronne ujęć wody obejmujące tereny ochrony bezpośredniej i pośredniej:

<b>Strefa ochronna ujęcia wody</b>	<b>Akt prawa miejscowego lub decyzja stanowiąca strefę</b>	<b>Zakazy, nakazy i ograniczenia obowiązujące na terenie strefy ochrony ujęć wody</b>
Teren ochrony bezpośredniej ujęcia wody w Dziećmierowie	WŚ.6320.13.2012.X dnia 21.12.2012 r.	<b>Teren ochrony bezpośredniej:</b> <ul style="list-style-type: none"> <li>- zabronione jest użytkowanie gruntów do celów niezwiązanych z eksploatacją ujęcia wody</li> <li>- należy odprowadzać wody opadowe w sposób uniemożliwiający przedostawanie się ich do urządzeń służących do poboru wody,</li> <li>- należy zagospodarować teren zielenią,</li> <li>- należy odprowadzać poza granicą terenu ochrony bezpośredniej ścieki z urządzeń sanitarnych, przeznaczonych do użytku osób zatrudnionych przy obsłudze urządzeń służących do poboru wody,</li> <li>- należy ograniczyć wyłącznie do niezbędnych potrzeb przebywanie osób niezatrudnionych przy obsłudze urządzeń służących do poboru wody,</li> </ul>



<p>Teren ochrony bezpośredniej ujęcia wody w na Osiedlu Staszica w Kórniku</p>	<p>WŚ.6320.12.2012.X dnia 31.10.2012 r.</p>	<p><b>Teren ochrony bezpośredniej:</b></p> <ul style="list-style-type: none"> <li>- zabronione jest użytkowanie gruntów do celów niezwiązanych z eksploatacją ujęcia wody</li> <li>- należy odprowadzać wody opadowe w sposób uniemożliwiający przedostawanie się ich do urządzeń służących do poboru wody,</li> <li>- należy zagospodarować teren zielenią,</li> <li>- należy odprowadzać poza granicą terenu ochrony bezpośredniej ścieki z urządzeń sanitarnych, przeznaczonych do użytku osób zatrudnionych przy obsłudze urządzeń służących do poboru wody,</li> <li>- należy ograniczyć wyłącznie do niezbędnych potrzeb przebywanie osób niezatrudnionych przy obsłudze urządzeń służących do poboru wody</li> </ul>
<p>Teren ochrony bezpośredniej ujęcia wody w Kamionkach</p>	<p>WŚ.6320.15.2012.X z dnia 11.12.2012 r.</p>	<p><b>Teren ochrony bezpośredniej:</b></p> <ul style="list-style-type: none"> <li>- zabronione jest użytkowanie gruntów do celów niezwiązanych z eksploatacją ujęcia wody</li> <li>- należy odprowadzać wody opadowe w sposób uniemożliwiający przedostawanie się ich do urządzeń służących do poboru wody,</li> <li>- należy zagospodarować teren zielenią,</li> <li>- należy odprowadzać poza granicą terenu ochrony bezpośredniej ścieki z urządzeń sanitarnych, przeznaczonych do użytku osób zatrudnionych przy obsłudze urządzeń służących do poboru wody,</li> <li>- należy ograniczyć wyłącznie do niezbędnych potrzeb przebywanie osób niezatrudnionych przy obsłudze urządzeń służących do poboru wody</li> </ul>
<p>Teren ochrony pośredniej i bezpośredniej ujęcia wody w miejscowości Poznań – Piotrowo</p>	<p>Rozporządzenie Dyrektora RZGW, Dz.Urz.Włkp z 2014 poz. 357 z dnia 15.01.2014</p>	<p><b>Teren ochrony pośredniej:</b> <u>zabrania się:</u></p> <ol style="list-style-type: none"> <li>1) lokalizowania nowych ujęć wody poza ujęciami służącymi zwykłemu korzystaniu z wód;</li> <li>2) wykonywania odwodnień budowlanych oddziałujących niekorzystnie na ujęcie wody;</li> <li>3) budowania przydomowych oczyszczalni ścieków;</li> <li>4) wprowadzania ścieków do wód lub do ziemi z wyjątkiem oczyszczonych wód opadowych i roztopowych pochodzących z zanieczyszczonych powierzchni szczelnych, tj. dróg, parkingów, placów manewrowych;</li> <li>5) budowy nowych obiektów typu: parkingi, tereny przemysłowe, składowe, myjnie, warsztaty i komisje samochodowe, stacje kontroli pojazdów i bazy</li> </ol>

		<p>transportowe - bez zastosowania:</p> <p>a) szczelnego podłoża uniemożliwiającego przedostawanie się wód opadowych i roztopowych do gruntu,</p> <p>b) szczelnych systemów ujmowania wód opadowych i roztopowych wraz z urządzeniami oczyszczającymi;</p> <p>6) lokalizowania nowych obiektów generujących ścieki bytowe, komunalne lub przemysłowe, nie posiadających przyłączy do zbiorczej sieci kanalizacji sanitarnej;</p> <p>7) lokalizowania cmentarzy oraz grzebania zwłok zwierzęcych;</p> <p>8) lokalizowania składowisk odpadów komunalnych, niebezpiecznych, innych niż niebezpieczne i obojętne oraz obojętnych;</p> <p>9) przechowywania lub składowania odpadów promieniotwórczych;</p> <p>10) wykorzystywania popiołów i żużli do utwardzania nawierzchni gruntowych;</p> <p>11) lokalizowania stacji paliw płynnych, baz i magazynów produktów ropopochodnych lub innych substancji chemicznych, a także rurociągów do ich transportu;</p> <p>12) lokalizowania nowych ferm chowu lub hodowli zwierząt;</p> <p>13) lokalizowania stawów chowu lub hodowli ryb;</p> <p>14) rolniczego wykorzystywania ścieków lub osadów ściekowych;</p> <p>15) prowadzenia działalności gospodarczej związanej ze składowaniem lub przechowywaniem środków ochrony roślin oraz opakowań po tych środkach;</p> <p>16) stosowania środków ochrony roślin mających natychmiastowy lub opóźniony szkodliwy wpływ na zdrowie ludzi lub zwierząt oraz mających wpływ na wody podziemne;</p> <p>17) stosowania nawozów sztucznych i naturalnych w dawkach przekraczających zalecenia nawozowe dla roślin uprawnych i trwałych użytków zielonych zawarte w aktualnie obowiązujących instrukcjach lub wytycznych;</p> <p>18) wydobywania kopaliny;</p> <p>19) wykonywania instalacji podziemnych w celu pozyskiwania ciepła geotermalnego ziemi lub w celach chłodniczych, w tym otworów wiertniczych dla potrzeb wymienionych instalacji;</p>
--	--	---

### 13. Obszary ochronne zbiorników wód śródlądowych

Na terenie aglomeracji Kórnik nie zostały oznaczone aktami prawa miejscowego lub decyzjami obszary zbiorników wód śródlądowych.

### 14. Formy ochrony przyrody

Na terenie aglomeracji Kórnik znajdują się następujące formy ochrony przyrody:

Formy ochrony przyrody	Akt prawny uznający obszar za formę ochrony przyrody
Obszar Chronionego Krajobrazu w gminie Kórnik	Uchwała Nr I(1)93 Rady Miasta i Gminy w Kórniku z dnia 26 stycznia 1993 r. w sprawie: wprowadzenia Obszaru Chronionego w gminie Kórnik. Tablica ogłoszeń w siedzibie Urzędu na terenie gminy. 1993-01-29. Uchwała Nr LVI/595/2006 RADY MIEJSKIEJ W KÓRNIKU z dnia 31 maja 2006 r. w sprawie wyznaczenia Obszaru Chronionego Krajobrazu na terenie Gminy Kórnik. Dz. Urz. Województwa Wielkopolskiego. Dz. Urz. z 2006 r. Nr 149, poz. 3580. 2006-09-25. UCHWAŁA Nr LX/635/2006 RADY MIEJSKIEJ W KÓRNIKU z dnia 27 września 2006 r. uchylająca uchwałę w sprawie wyznaczenia Obszaru Chronionego Krajobrazu na terenie Gminy Kórnik. Dz. Urz. Województwa Wielkopolskiego. Dz. Urz. z 2006 r. Nr 173, poz. 4010. 2006-11-15.

**Pomniki przyrody** – na terenie aglomeracji znajduje się 15 pomników przyrody - wszystkie z nich stanowią drzewa.

#### 15. Charakterystyka RLM aglomeracji

Zgodnie z art. 86 ust. 3 pkt 2 ustawy Prawo Wodne, równoważną liczbę mieszkańców (RLM) należy rozumieć jako ładunek substancji organicznych biologicznie rozkładalnych wyrażonych jako wskaźnik pięciodobowego biochemicznego zapotrzebowania tlenu (BZT5) w ilości 60 g tlenu na dobę.

Równoważna liczba mieszkańców aglomeracji, zwana dalej „RLM aglomeracji”, uwzględnia ścieki pochodzące:

- 1) od stałych mieszkańców aglomeracji, gdzie 1 RLM aglomeracji odpowiada 1 stałemu mieszkańcowi aglomeracji;
- 2) z przemysłu w aglomeracji,
- 3) od osób czasowo przebywających w aglomeracji, gdzie 1 RLM aglomeracji odpowiada 1 zarejestrowanemu miejscu noclegowemu.

L.P.	działanie	opis	RLM			
			Poznań	Kórnik	Mosina	SUMA
1		Liczba mieszkańców (meldunek stały i czasowy)	3 500	17 164	1 997	<b>22 661</b>
2		Liczba mieszkańców korzystająca z istniejącej sieci kanalizacji sanitarnej	3 495	15 561	1 787	<b>20 843</b>
3		Liczba osób czasowo przebywających w aglomeracji korzystająca z sieci kanalizacji sanitarnej (miejsca noclegowe)	40	323	0	<b>363</b>

4		Liczba osób czasowo przebywających w aglomeracji obsługiwana przez tabor asenizacyjny (miejsca noclegowe)	0	0	0	<b>0</b>
5		Liczba mieszkańców obsługiwana przez przydomowe oczyszczalnie	0	8	0	<b>0</b>
6		Liczba mieszkańców obsługiwana przez tabor asenizacyjny	5	1 595	210	<b>1 810</b>
7		Przemysł podłączony do systemu kanalizacyjnego	182	5 093	8	<b>5 283</b>
8		Przemysł korzystający ze zbiorników bezodpływowych	4	16	0	<b>20</b>
9	<b>1+3+4+7+8</b>	<b>RLM aglomeracji</b>	<b>3 726</b>	<b>22 596</b>	<b>2 005</b>	<b>28 327</b>
10	<b>2+3+7</b>	<b>RLM korzystająca z kanalizacji</b>	<b>3 717</b>	<b>20 977</b>	<b>1 795</b>	<b>26 489</b>
11	<b>10/9</b>	<b>% RLM</b>	<b>99,76</b>	<b>92,84</b>	<b>89,53</b>	<b>93,51</b>
12		Mieszkańcy planowani do przyłączenia do sieci w ramach inwestycji realizowanych do 31.12.2027 r.	0	1 452	13	<b>1 465</b>
13	<b>9</b>	<b>RLM aglomeracji</b>	<b>3 726</b>	<b>22 596</b>	<b>2 005</b>	<b>28 327</b>
14	<b>10+12</b>	<b>RLM korzystająca z kanalizacji po realizacji inwestycji</b>	<b>3 717</b>	<b>22 429</b>	<b>1808</b>	<b>27 954</b>
15	<b>14/13</b>	<b>% RLM po realizacji inwestycji</b>	<b>99,76</b>	<b>99,26</b>	<b>90,17</b>	<b>98,68</b>

#### 16. Zasięg terytorialny aglomeracji

Aglomeracja Kórnik będzie obejmować następujące miejscowości w oznaczonych na mapie granicach:

Nazwa miejscowości	Nazwa gminy
Kórnik, Bnin, Borówiec, Dziecmierowo, Kamionki, Skrzyńki, Błażejowo, Biernatki	Kórnik
Głuszyna, Piotrowo, Sypniewo	Poznań
Daszewice	Mosina

Wszystkie miejscowości tworzące aglomerację Kórnik położone są na terenie Województwa Wielkopolskiego w powiecie poznańskim.

#### 17. Badanie spełnienia przez aglomerację warunków Dyrektywy ściekowej 91/271/EWG.

##### a) Warunek I (art. 3 Dyrektywy) **procent skanalizowania w aglomeracji:**

§ Aktualny procent skanalizowania aglomeracji Kórnik wynosi 93,51%. Po realizacji planowanych inwestycji oraz podłączeniu mieszkańców obsługiwanych przez zbiorniki bezodpływowe do nowo wybudowanej sieci, poziom skanalizowania osiągnie przynajmniej 98%.

**Warunek zostanie spełniony do 2027 r.** - zgodnie z art. 87a pkt 1 ustawy Prawo Wodne (tekst jednolity Dz. U. z 2024 r. poz. 1087 z późn. zm.)

b) Warunek II (art. 10 Dyrektywy) **wydajność oczyszczalni w aglomeracji** (wyrażona w RLM):

üWydajność oczyszczalni ścieków w Borówcu wyrażana w Równoważnej Liczbie Mieszkańców wynosi 40 200 i jest większa od wielkości aglomeracji tj. 28 327 RLM.

**Warunek spełniony** (art. 87a pkt 3 ustawy Prawo Wodne)

c) Warunek III (art. 4 i art. 5 Dyrektywy) **standardy oczyszczania ścieków:**

üOczyszczalnia ścieków w Borówcu spełnia wymagania odnośnie jakości ścieków oczyszczonych określonych rozporządzeniem Ministra Gospodarki Morskiej i Żeglugi Śródlądowej z dnia 12 lipca 2019 dla RLM aglomeracji od 15 000 do 99 999.

**Warunek spełniony** (art. 87a pkt 4 ustawy Prawo Wodne).

## 18. Podsumowanie

Aglomeracja Kórnik po aktualizacji granic aglomeracji będzie miała 28 327 RLM. Procent skanalizowania wyniesie 93,51%. Po realizacji planowanych inwestycji oraz podłączeniu mieszkańców obsługiwanych przez zbiorniki bezodpływowe do nowo wybudowanej sieci w latach 2024 - 2027, poziom skanalizowania wzrośnie do 98,68% spełniając przy tym Warunek I zgodnie z art. 87a pkt 1 ustawy Prawo Wodne (tekst jednolity Dz. U. z 2024 r. poz. 1087 z późn. zm.)

Inwentaryzacja istniejącej oraz planowanej sieci oraz bazy zbiorników bezodpływowych i przydomowych oczyszczalni ścieków, a także wprowadzone zmiany do granic aglomeracji i szczegółowe przeliczenia RLM wykazały, iż procent skanalizowania aglomeracji uległ poprawie zmniejszając przy tym stopień naruszenia warunku o którym mowa w art. 87a ust. 1 ww. ustawy Prawo Wodne.

Granice aglomeracji zostały wyznaczone zgodnie z Rozporządzeniem Ministra Gospodarki Morskiej i Żeglugi Śródlądowej z dnia 27 lipca 2018 r. w sprawie sposobu wyznaczania obszarów i granic aglomeracji tj. po zewnętrznych granicach skanalizowanych działek.

Na terenach nieskanalizowanych wyłączonych z obszaru aglomeracji ścieki gromadzone są w zbiornikach bezodpływowych lub oczyszczane w przydomowych oczyszczalniach ścieków. Ścieki ze zbiorników bezodpływowych oraz osad z przydomowych oczyszczalni ścieków są okresowo wywożone wozami asenizacyjnymi do stacji zlewnych, w tym do oczyszczalni ścieków w Borówcu.

Na terenach nieskanalizowanych w aglomeracji ścieki gromadzone są w szczelnych zbiornikach bezodpływowych (na terenie aglomeracji znajduje się 723 zbiorników) i oczyszczane w przydomowych oczyszczalniach ścieków (na terenie aglomeracji znajdują się 3 przydomowe oczyszczalnie). Ścieki ze zbiorników bezodpływowych oraz osady z przydomowych oczyszczalni ścieków są okresowo wywożone wozami asenizacyjnymi do stacji zlewnej na terenie oczyszczalni ścieków w Borówcu oraz do punktów zlewnych zlokalizowanych przy sieci kanalizacyjnej w Luboniu i w Swarzędzu.

Gminy prowadzą ewidencję zbiorników bezodpływowych oraz przydomowych oczyszczalni ścieków, o której mowa w art. 3 ust. 3 pkt 1 i 2 ustawy z dnia 13 września 1996 r. o utrzymaniu czystości i porządku w gminach (tekst jednolity Dz. U. 2024 poz. 399). Ewidencja zawiera pełne adresy, liczbę osób zameldowanych oraz przyczyniła się do poprawnego wyliczenia RLM aglomeracji Kórnik.

Dla terenów wyłączonych z obszaru aglomeracji nie pozyskiwano pomocy finansowej na realizację przedsięwzięć w zakresie budowy, rozbudowy i modernizacji urządzeń kanalizacyjnych ze środków budżetu państwa oraz ze środków pochodzących z funduszy Unii Europejskiej otrzymanej w okresie 5 lat od zrealizowania przedsięwzięcia ujętego w Krajowym Programie Oczyszczania ścieków Komunalnych, o którym mowa w art. 88 ust. 1 ustawy Prawo Wodne.

Z obszaru aglomeracji wyłączono wszystkie przydomowe oczyszczalnie ścieków z wyjątkiem tych (3 szt. z których korzysta łącznie 8 mieszkańców), które znajdują się przy inwestycjach ujętych we wniosku o dofinansowanie z programu Fundusze Europejskie na Infrastrukturę, Klimat, Środowisko 2021-2027.

W załączeniu przedstawiono mapę w skali 1: 10 000 zawierającą:

- oznaczenie granic aglomeracji,
- oznaczenie znajdujących się na terenie aglomeracji oczyszczalni ścieków komunalnych, do których odprowadzane są ścieki komunalne,
- oznaczenie granic administracyjnych gmin,
- oznaczenie granic terenów objętych formami ochrony przyrody,
- oznaczenie granic stref ochrony ujęć wody.

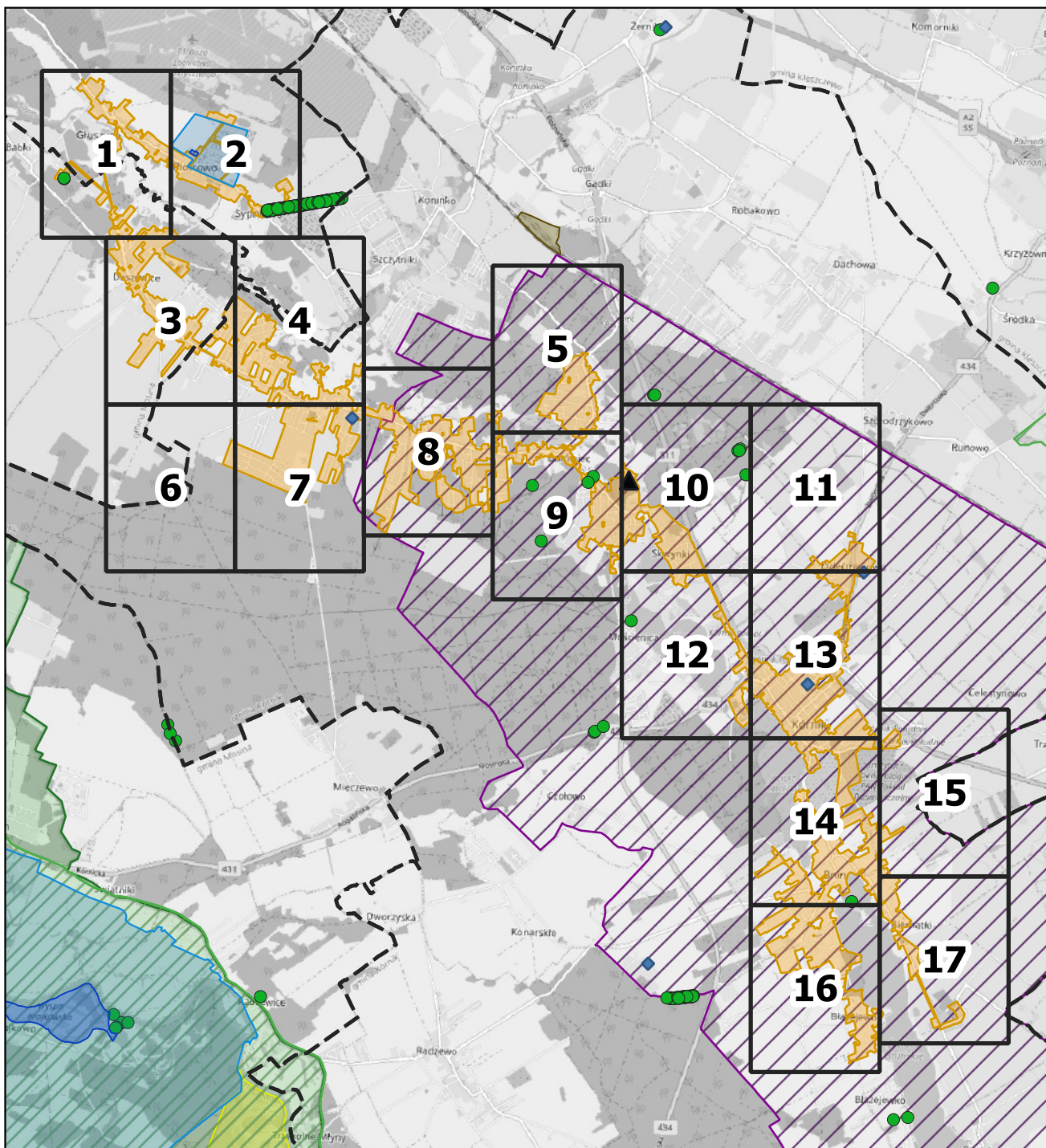
**Wykaz przydomowych oczyszczalni ścieków  
wyłączonych z aglomeracji Kórnik**

lp.	Adres nieruchomości			
	Gmina	miasto	ulica	nr
1.	Kórnik	Biernatki	Główna	25
2.	Kórnik	Biernatki	Główna	1
3.	Kórnik	Borówiec	Kurkowa	26
4.	Kórnik	Borówiec	Kurkowa	35
5.	Kórnik	Borówiec	Łąkowa	7
6.	Kórnik	Borówiec	Osiedle Piaskowe	31
7.	Kórnik	Borówiec	Szkolna	1e
8.	Kórnik	Borówiec	Kwitnąca	12
9.	Kórnik	Dziecmierowo	Słoneczna	3C
10.	Kórnik	Kamionki	Butankowa	4
11.	Kórnik	Kamionki	Kasztanowa	12
12.	Kórnik	Kamionki	Polna	5
13.	Kórnik	Kamionki	Poznańska	147
14.	Poznań	Poznań	Głuszyna	173a
15.	Poznań	Poznań	Głuszyna	184b
16.	Poznań	Poznań	Głuszyna	192d
17.	Poznań	Poznań	Głuszyna	156a
18.	Mosina	Daszewice	Dolna	15
19.	Mosina	Daszewice	Dolna	11G
20.	Mosina	Daszewice	Górna	2C
21.	Mosina	Daszewice	Jarzębinowa	3
22.	Mosina	Daszewice	Leśna	1
23.	Mosina	Daszewice	Polna	7
24.	Mosina	Daszewice	Poznańska	3C
25.	Mosina	Daszewice	Poznańska	6E
26.	Mosina	Daszewice	Poznańska	6D
27.	Mosina	Daszewice	Poznańska	8A
28.	Mosina	Daszewice	Poznańska	17A
29.	Mosina	Daszewice	Poznańska	31
30.	Mosina	Daszewice	Poznańska	60
31.	Mosina	Daszewice	Poznańska	71A
32.	Mosina	Daszewice	Poznańska	80A
33.	Mosina	Daszewice	Rogalińska	5
34.	Mosina	Daszewice	Wierzbowa	5
35.	Mosina	Daszewice	Wiosenna	5
36.	Mosina	Daszewice	Żwirowa	12A
37.	Mosina	Daszewice	Żwirowa	14A
38.	Mosina	Daszewice	Przy Lesie	17

# Aglomeracja Kórnik

Schemat podziału map

Załącznik nr 3 do uchwały  
nr.....  
Rady Miasta i Gminy Kórnik  
z dnia.....2024 r.



Podkład mapowy: OpenStreetMap

## Legenda

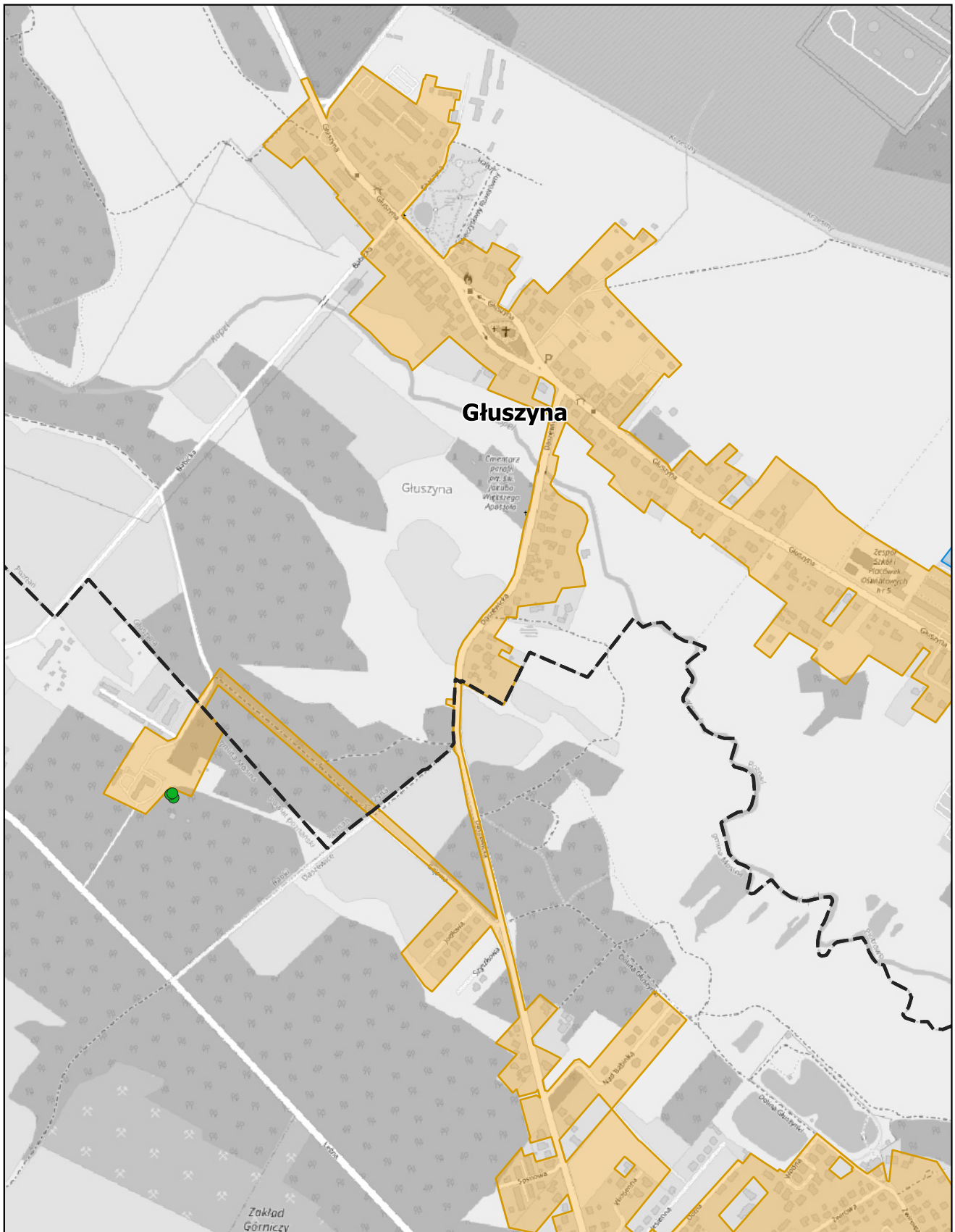
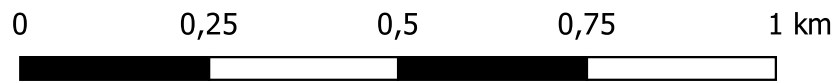
- ▲ Oczyszczalnia ścieków
- ▭ Granice aglomeracji
- ▭ Granice gmin
- Formy ochrony przyrody**
  - Pomniki przyrody
  - ▭ Natura 2000
- ▭ Obszary Chronionego Krajobrazu
- ▭ Parki Krajobrazowe
- ▭ Rezerwat przyrody
- ◆ Stacja uzdatniania wody (SUW)
- ▭ Strefa ochrony bezpośredniej ujęcia wody
- ▭ Strefa ochrony pośredniej ujęcia wody



# Aglomeracja Kórnik

Arkusz: 1

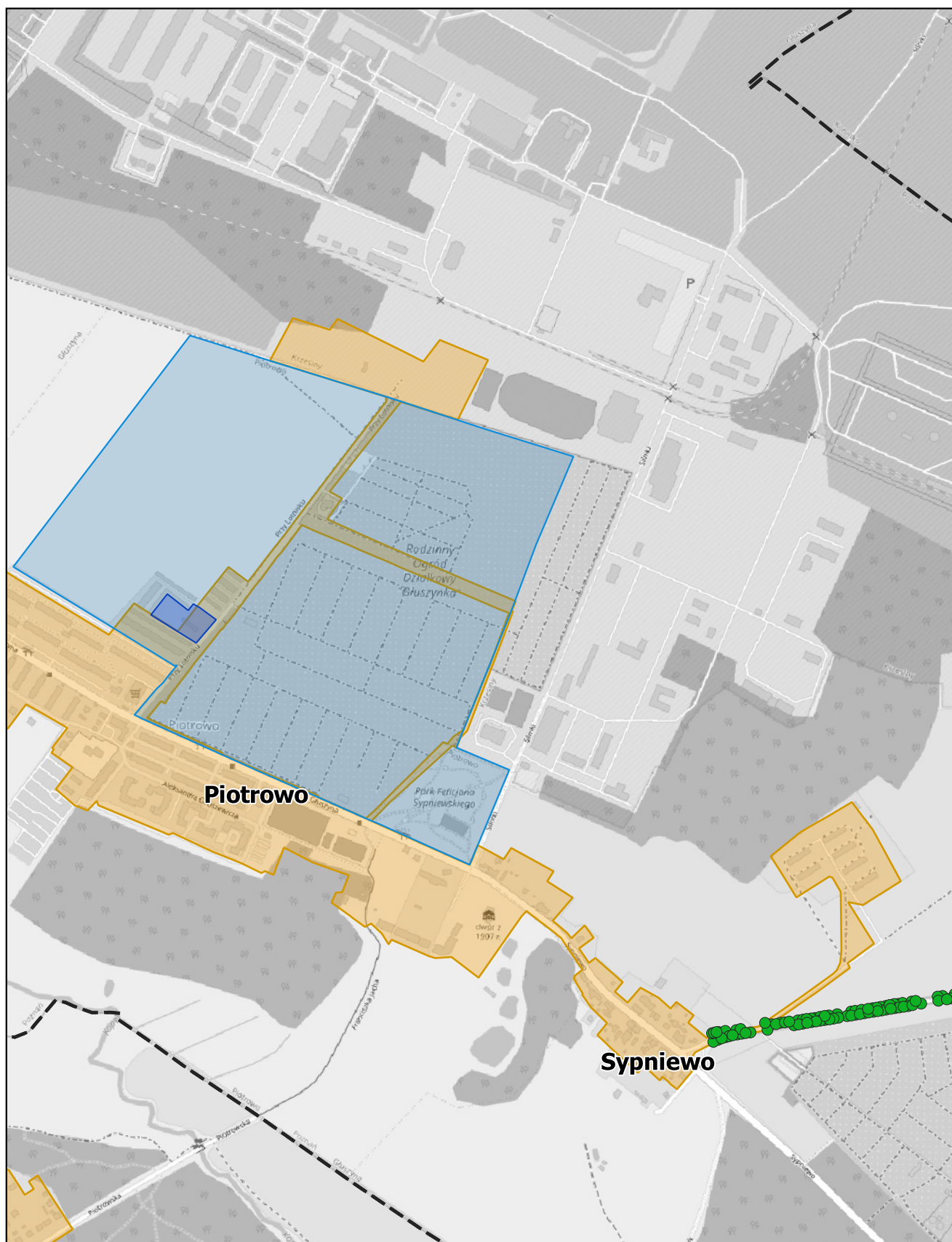
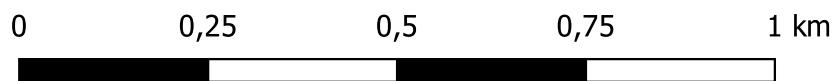
skala: 1:10 000



# Aglomeracja Kórnik

Arkusz: 2

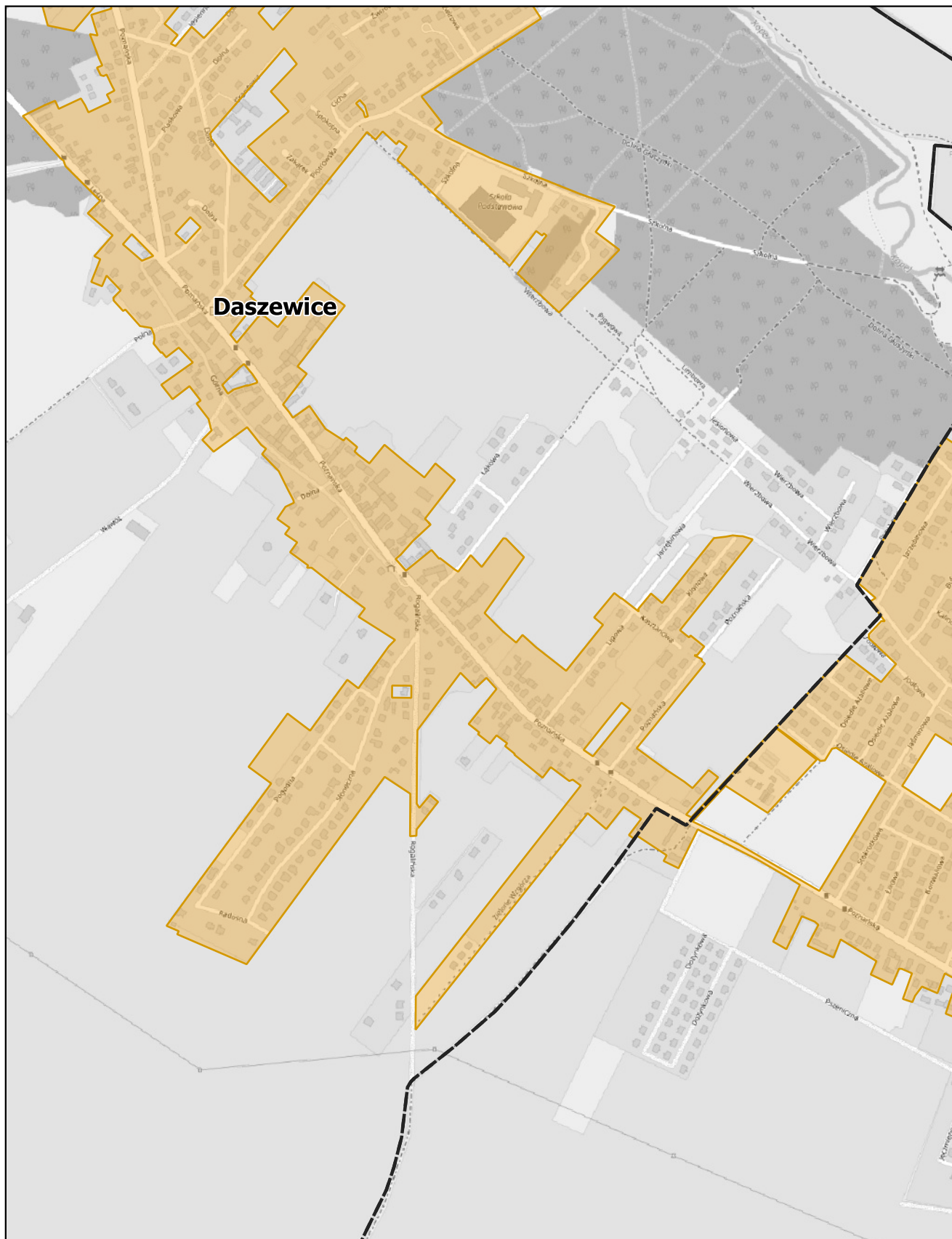
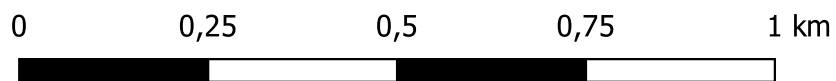
skala: 1:10 000



# Aglomeracja Kórnik

Arkusz: 3

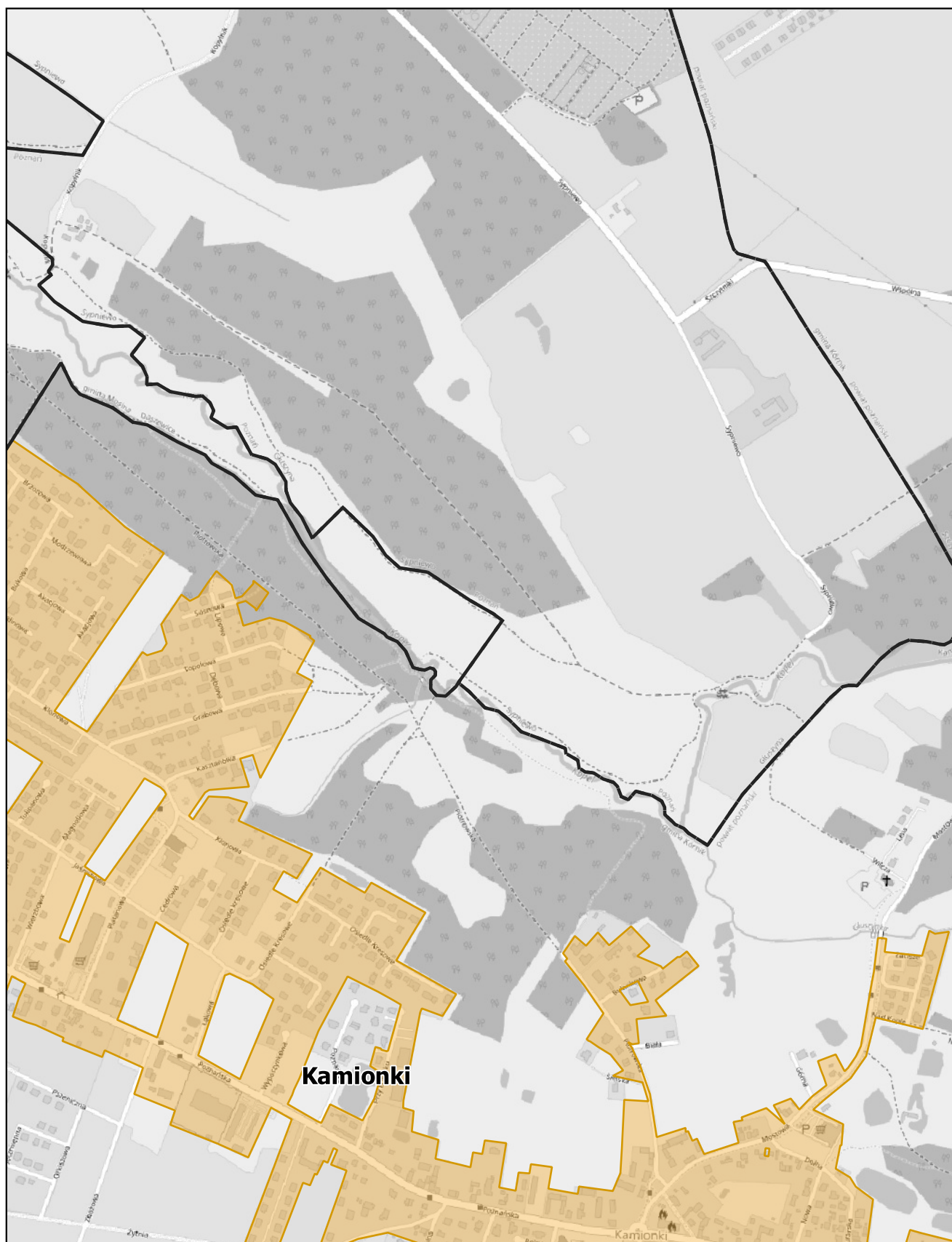
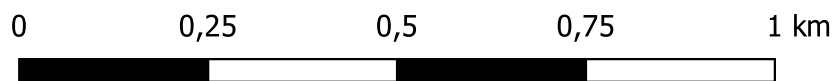
skala: 1:10 000



# Aglomeracja Kórnik

Arkusz: 4

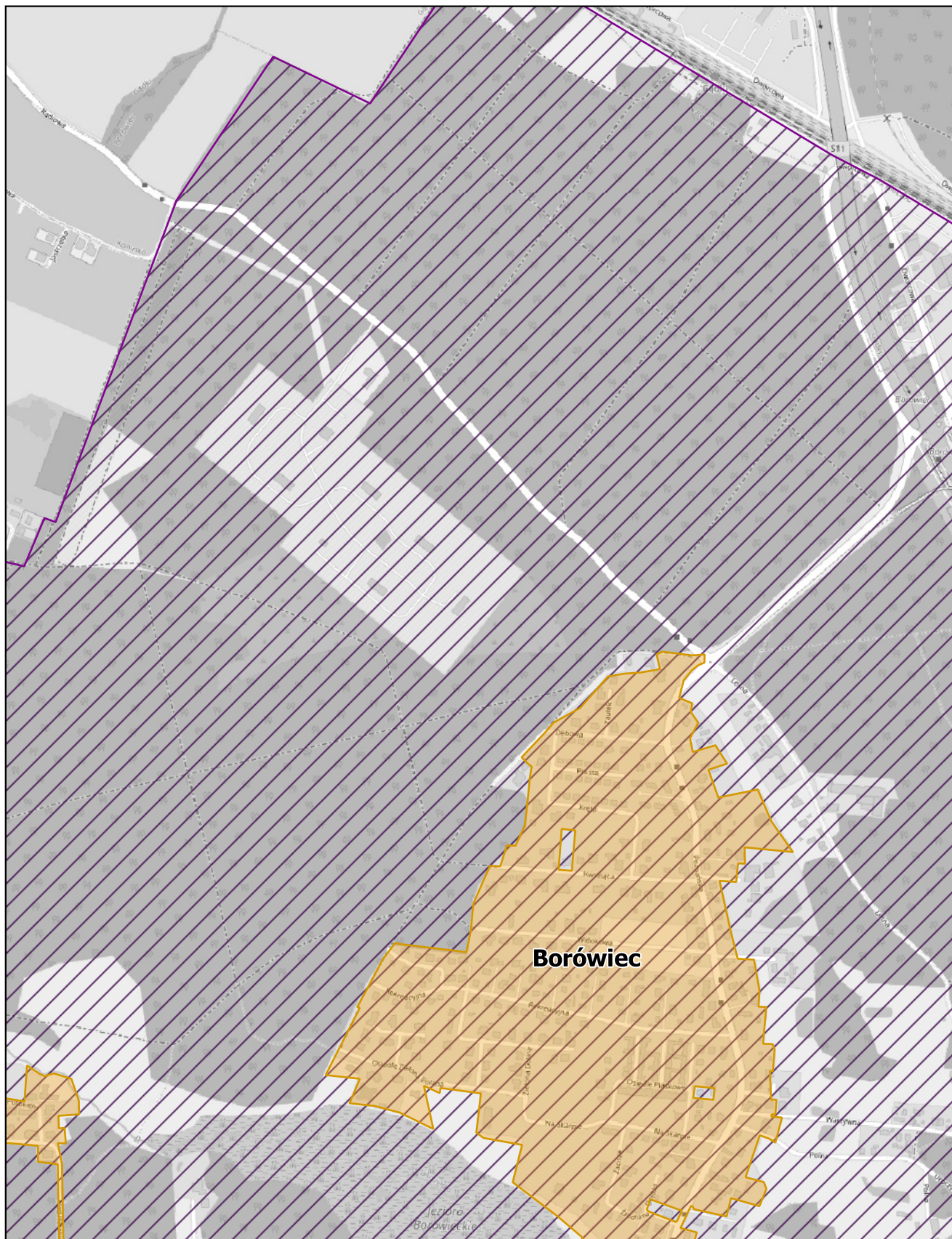
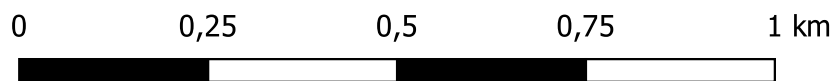
skala: 1:10 000



# Aglomeracja Kórnik

Arkusz: 5

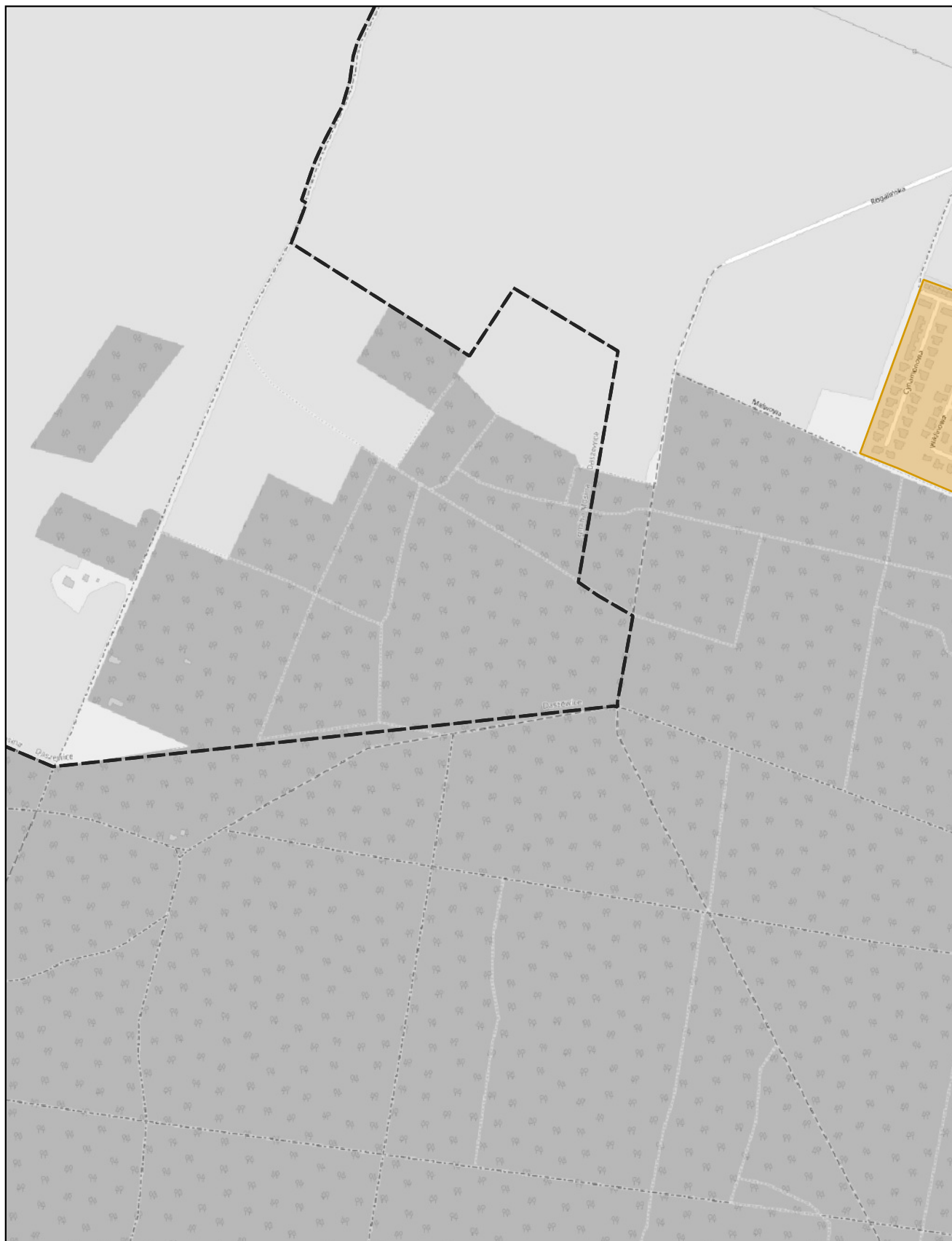
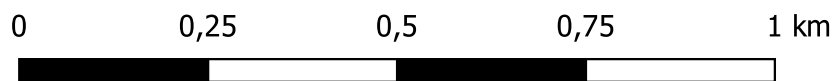
skala: 1:10 000



# Aglomeracja Kórnik

Arkusz: 6

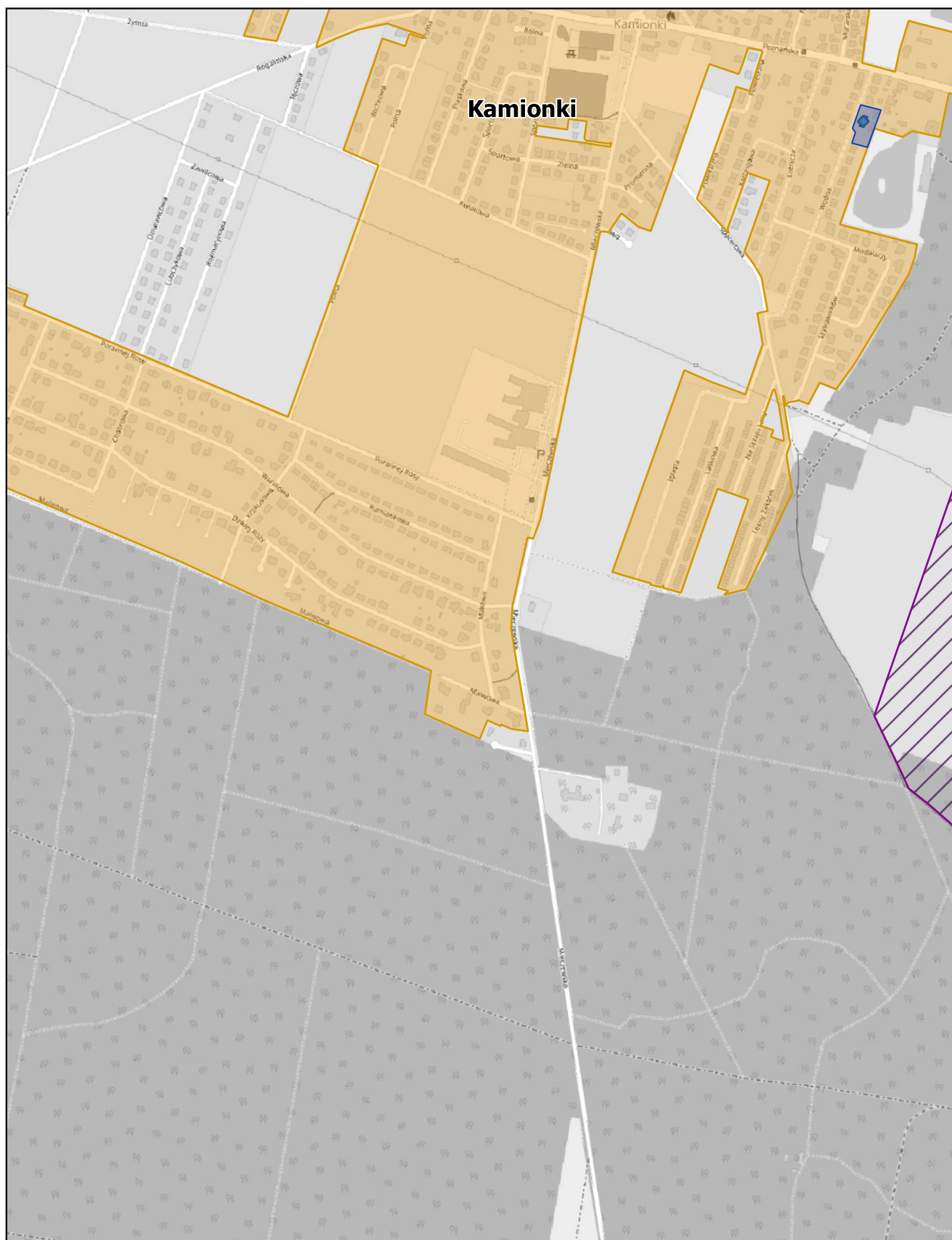
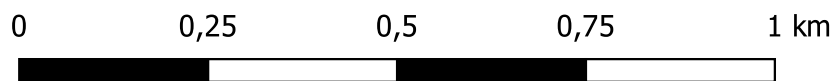
skala: 1:10 000



# Aglomeracja Kórnik

Arkusz: 7

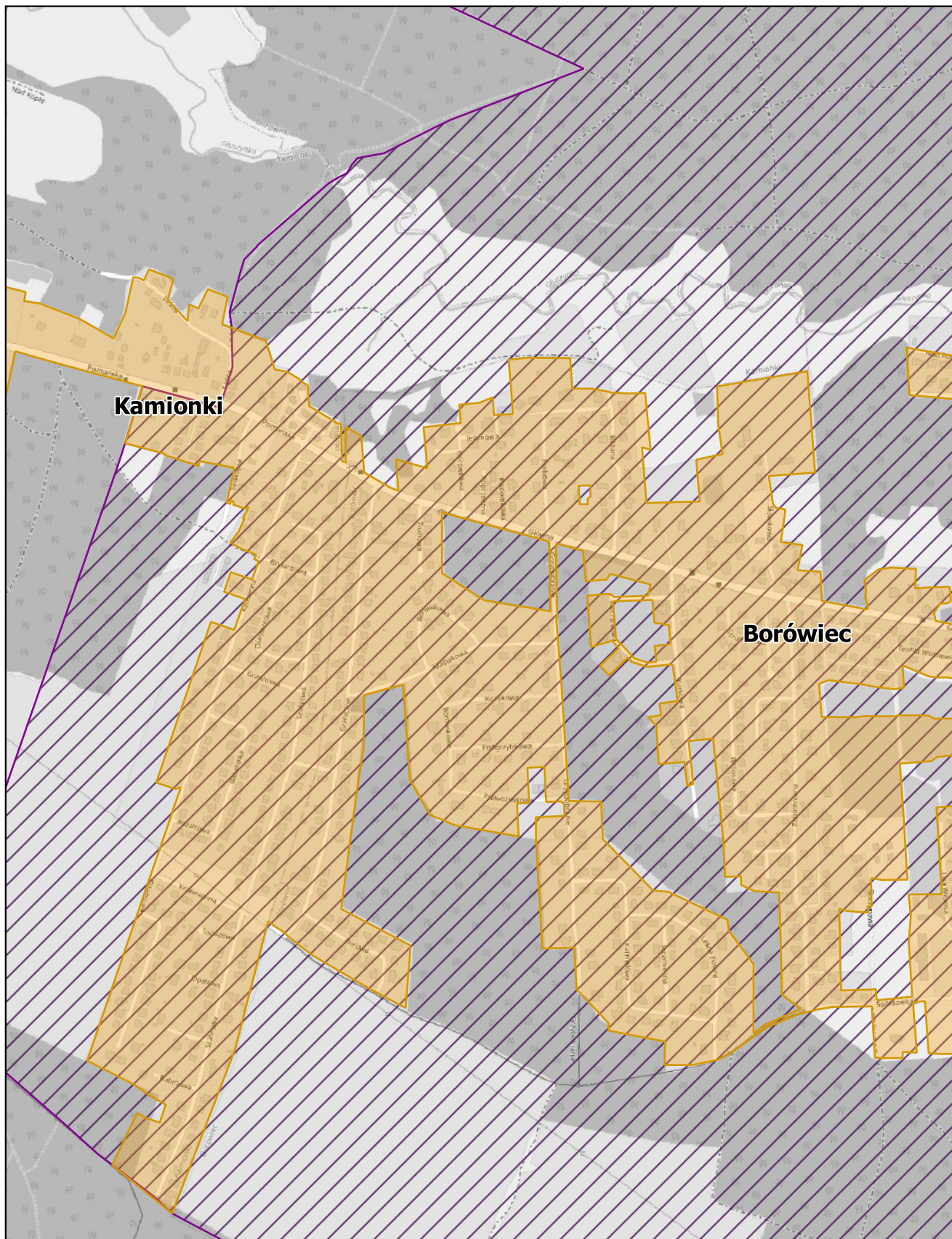
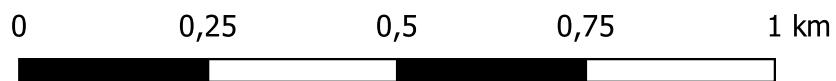
skala: 1:10 000



# Aglomeracja Kórnik

Arkusz: 8

skala: 1:10 000

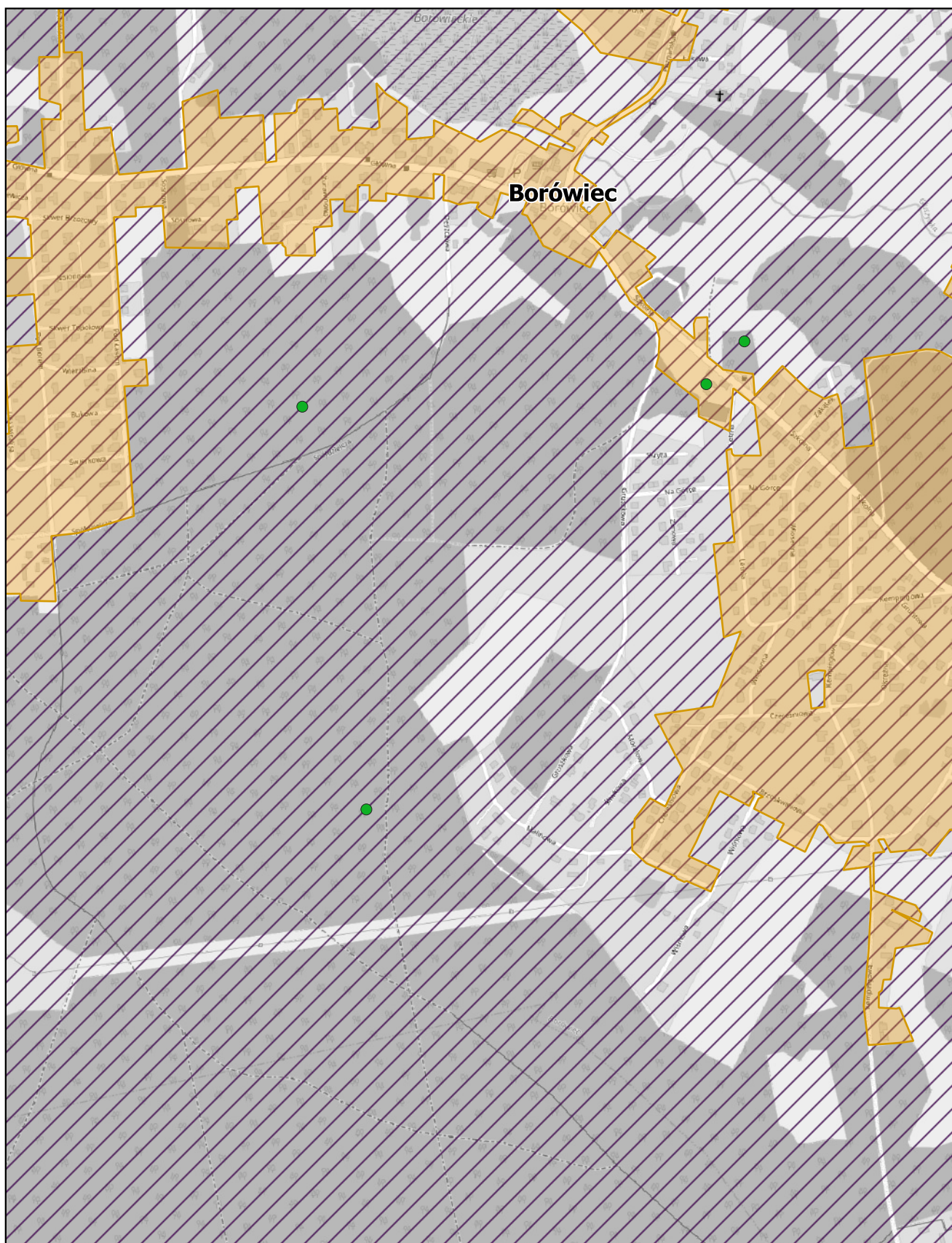
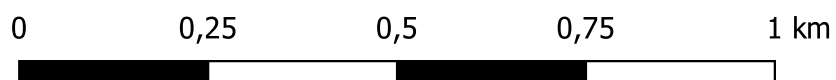




# Aglomeracja Kórnik

Arkusz: 9

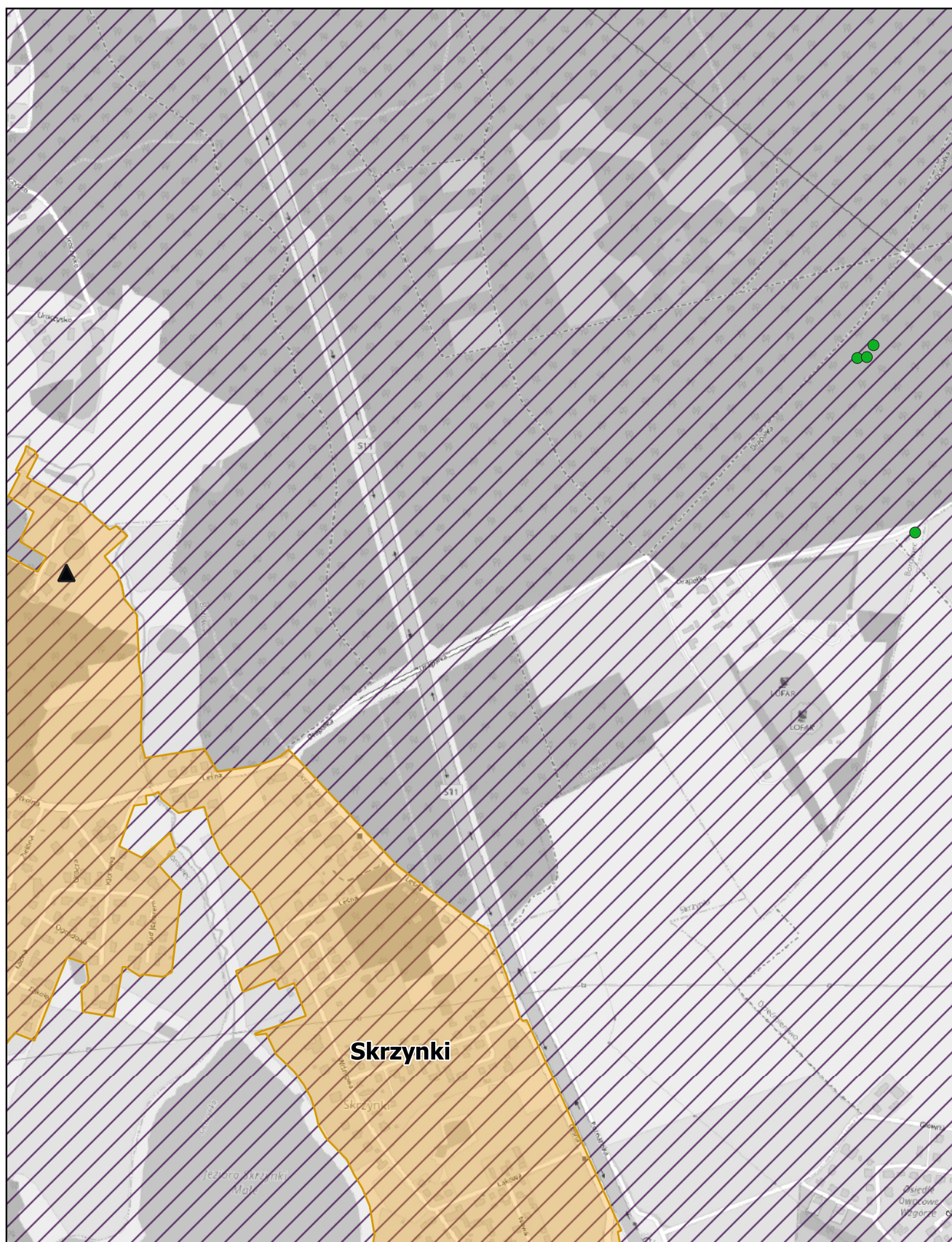
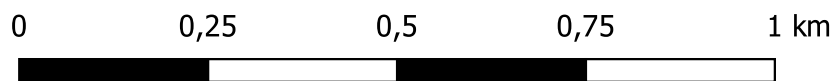
skala: 1:10 000



# Aglomeracja Kórnik

Arkusz: 10

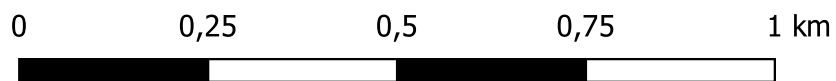
skala: 1:10 000



# Aglomeracja Kórnik

Arkusz: 11

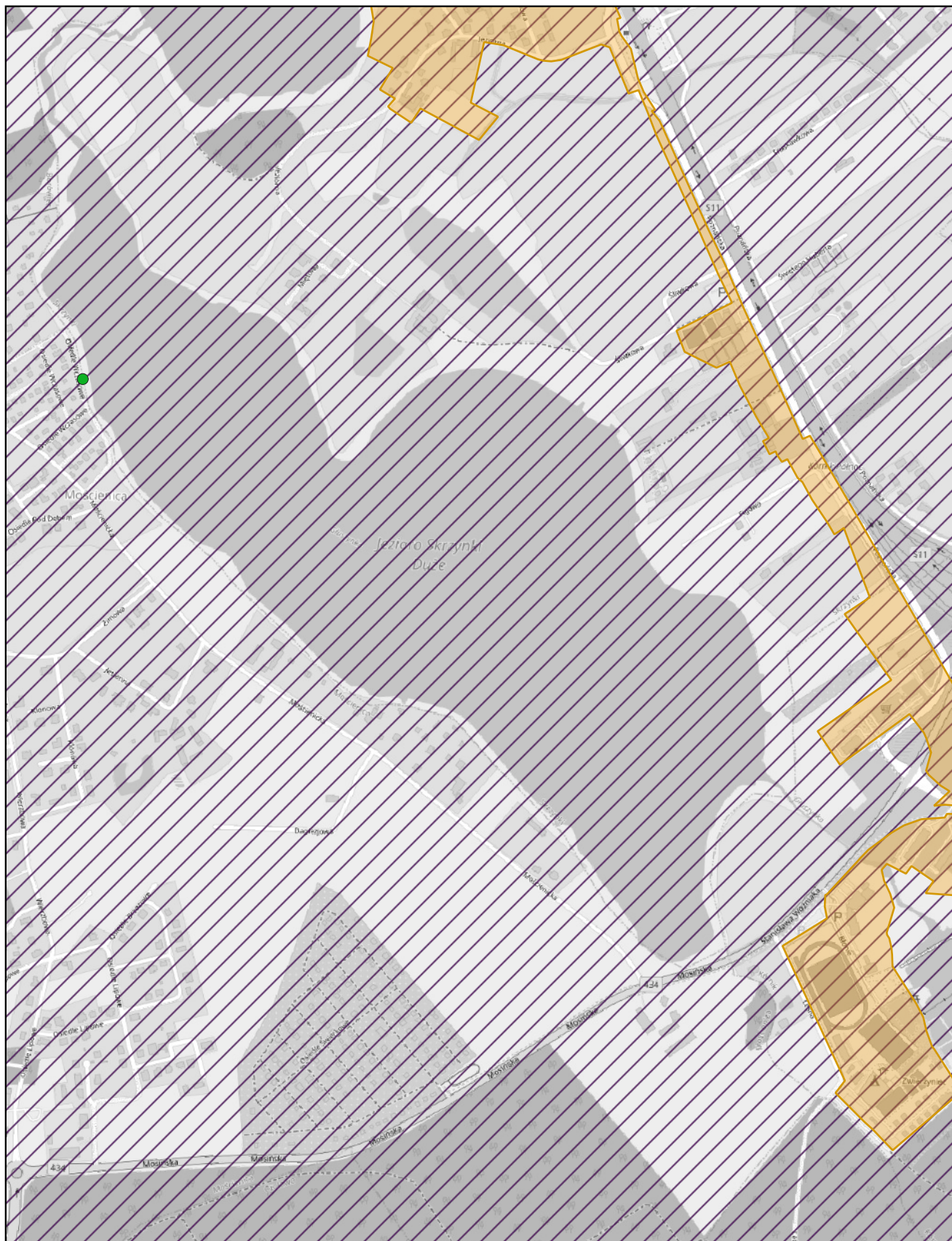
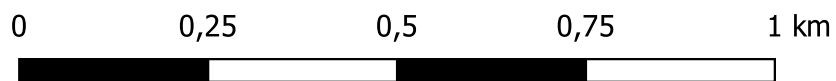
skala: 1:10 000



# Aglomeracja Kórnik

Arkusz: 12

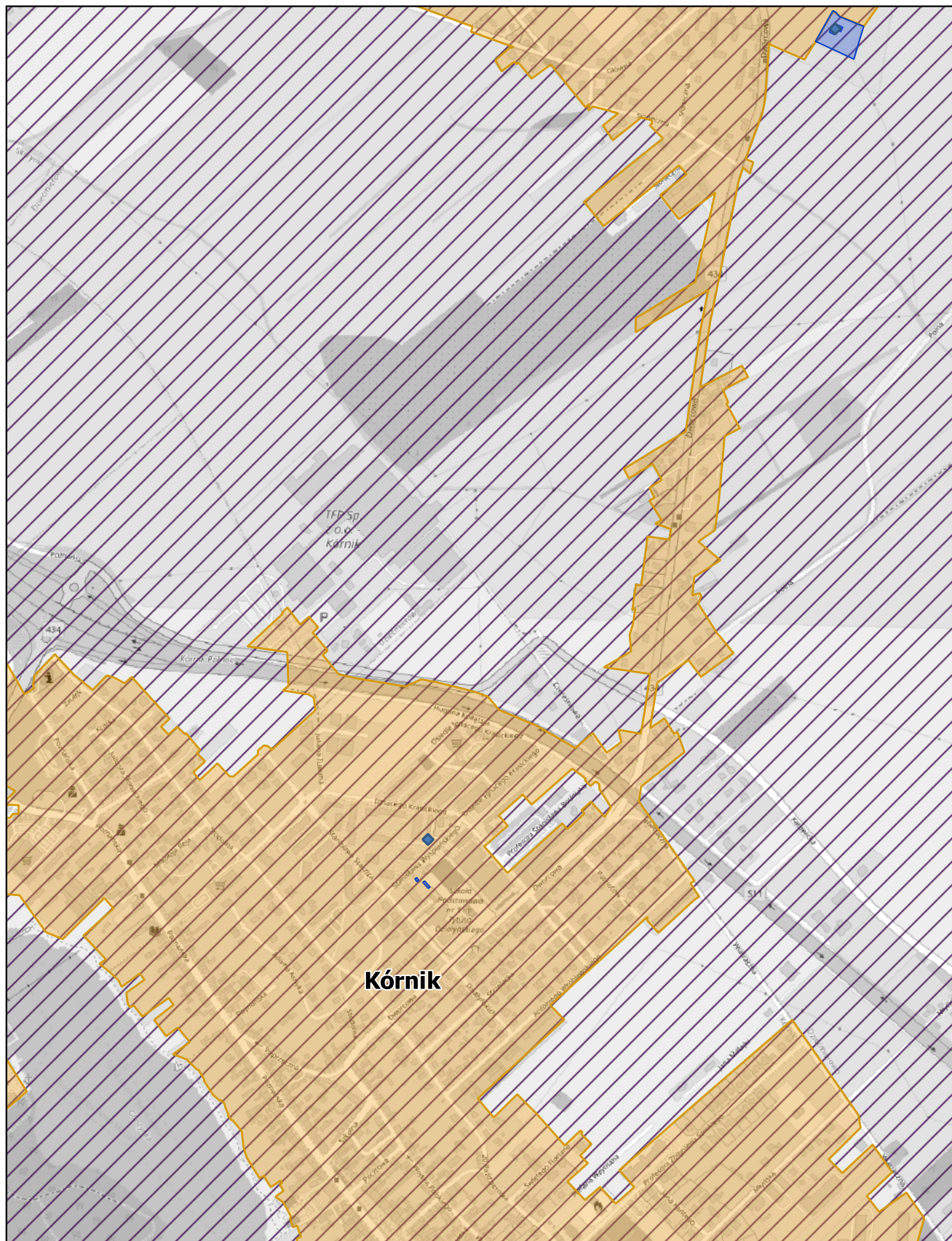
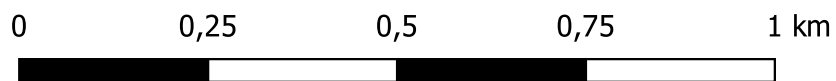
skala: 1:10 000



# Aglomeracja Kórnik

Arkusz: 13

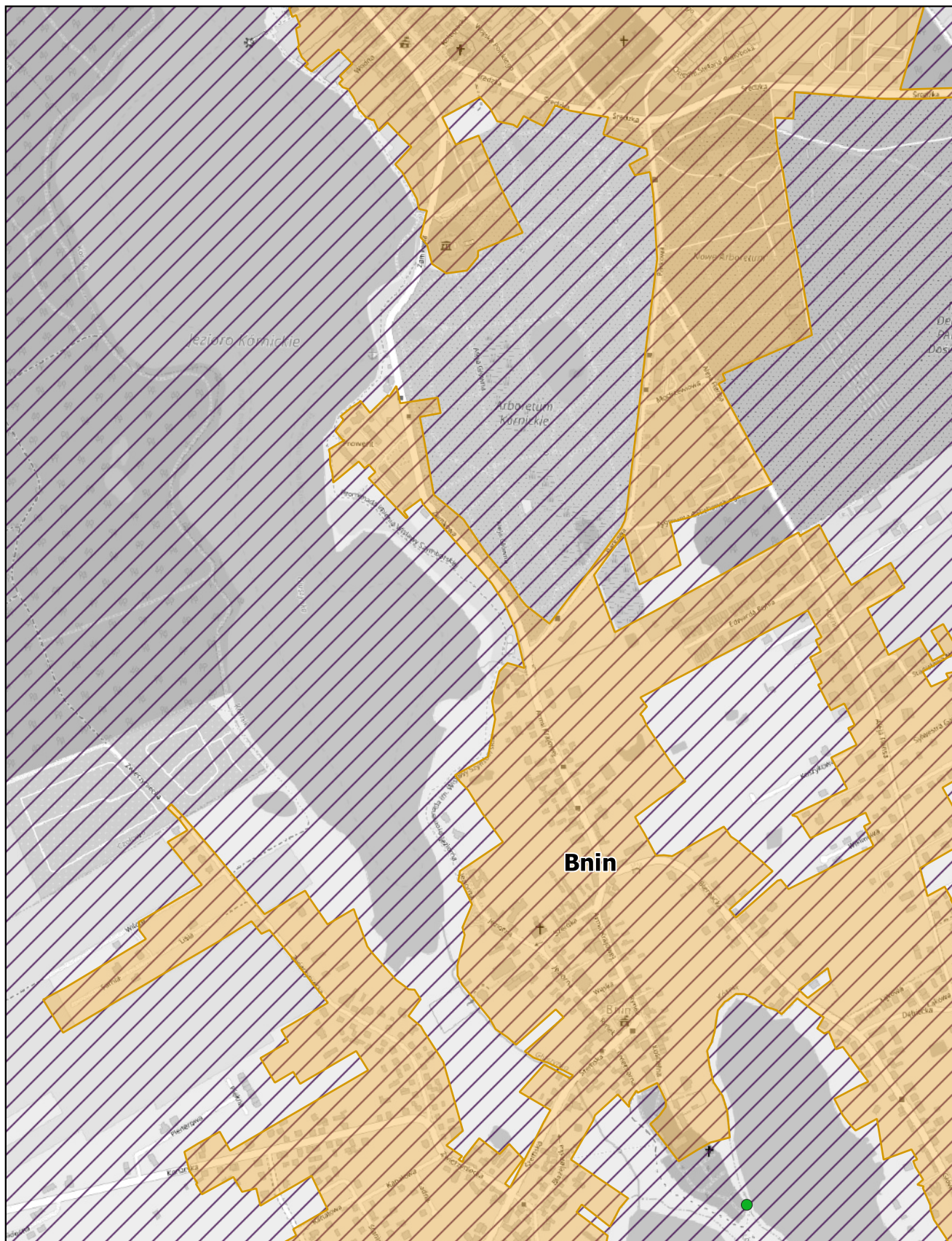
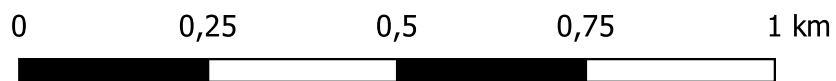
skala: 1:10 000



# Aglomeracja Kórnik

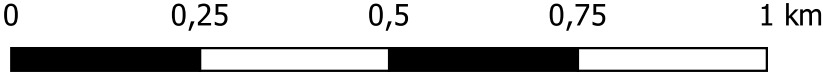
Arkusz: 14

skala: 1:10 000



# Aglomeracja Kórnik

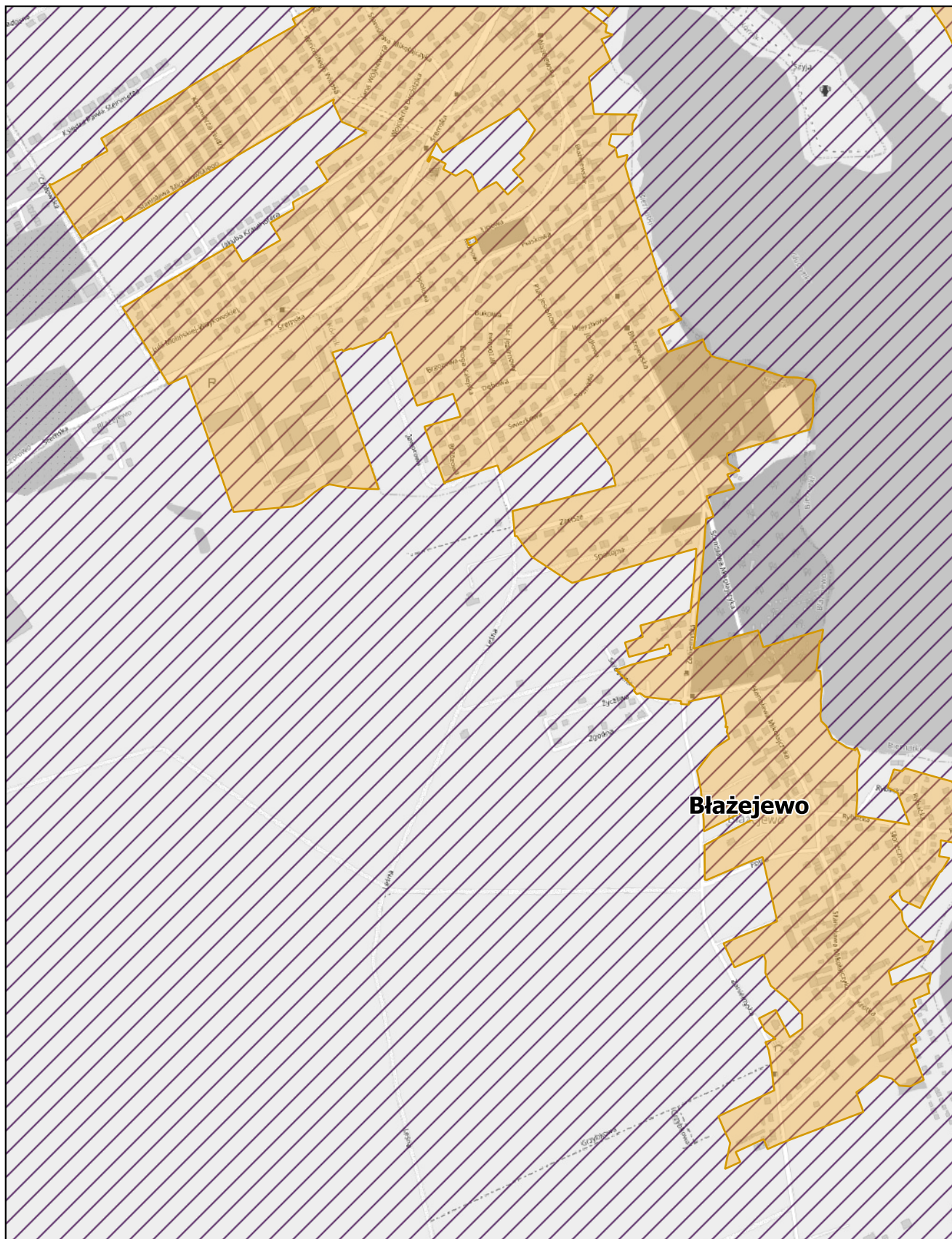
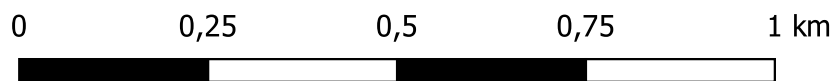
skala: 1:10 000



# Aglomeracja Kórnik

Arkusz: 16

skala: 1:10 000

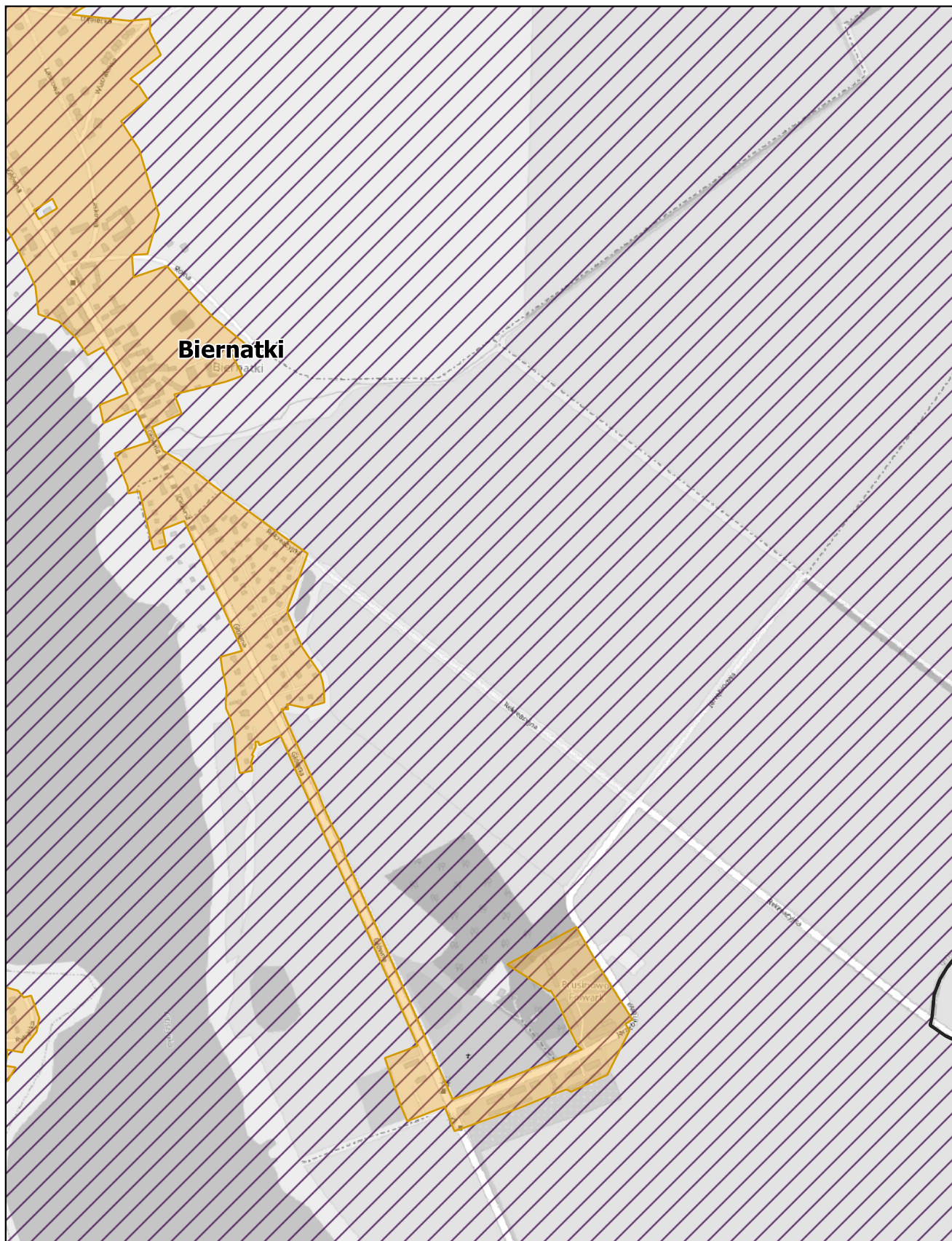
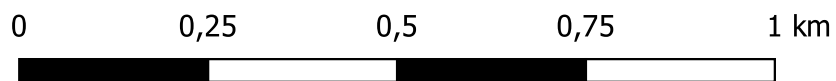




# Aglomeracja Kórnik

Arkusz: 17

skala: 1:10 000



Uzasadnienie  
do uchwały nr VII/.../2024  
Rady Miasta i Gminy Kórnik  
z dnia 30 października 2024 r.

**zmieniającej uchwałę w sprawie wyznaczenia obszaru i granic aglomeracji Kórnik**

Aglomeracja Kórnik została utworzona uchwałą nr XLVI/647/2022 Rady Miasta i Gminy Kórnik z dnia 29 czerwca 2022 r. (Dz. U. Woj. Wlkp z 2022, poz.5332) w sprawie wyznaczenia obszaru i granic aglomeracji Kórnik. W skład aglomeracji wchodzi miejscowości: Kórnik, Bnin, Borówiec, Dziecmierowo, Kamionki, Skrzynki, Błażejewo, Biernatki na terenie gminy Kórnik; Daszewice na terenie gminy Mosina oraz południowa część miasta Poznania oznaczona jako: Głuszyna, Piotrowo, Sypniewo. Na podstawie art. 92 ustawy Prawo wodne z 20 lipca 2017 r. (Dz. U. z 2024 r. poz. 1087 z późn. zm.), przeprowadzono przegląd, w związku z którym nastąpiła konieczność zmiany obszaru i granic aglomeracji Kórnik. Aktualne obliczenia RLM dla obszaru aglomeracji wykazały, iż w wyniku:

- szczegółowej inwentaryzacji przebiegu istniejącej i planowanej sieci kanalizacji sanitarnej,
- szczegółowej inwentaryzacji zbiorników bezodpływowych i przydomowych oczyszczalni ścieków,
- wyłączenia z aglomeracji obszarów, dla których nie został osiągnięty wymagany wskaźnik koncentracji tj. 120 mk/km lub w określonych przypadkach 90 mk/km (tereny form ochrony przyrody),
- wyłączenia z aglomeracji przydomowych oczyszczalni ścieków,

- wyłączenia z aglomeracji posesji nie mających technicznej możliwości na podłączenie się do istniejącego systemu kanalizacji zbiorczej<sup>1)</sup>, nastąpiła poprawa procentu skanalizowania aglomeracji Kórnik zmniejszając przy tym stopień naruszenia warunku, o którym mowa w art. 87a ust. 1 ustawy z dnia 20 lipca 2017 r. Prawo wodne (tekst jednolity Dz. U. z 2024 r. poz. 1087 z późn. zm.). W związku z powyższym, mając na uwadze art. 87 ust. 6 ustawy Prawo Wodne, właściwym jest dokonanie zmiany aglomeracji. Na mocy ww. ustawy Prawo wodne z dniem 1.01.2018r. kompetencje w zakresie wyznaczania oraz zmian obszaru i granic aglomeracji przejęły samorzady gminne. W myśl art. 87 ust. 1, 2 i 3 ww. ustawy wyznaczenie aglomeracji następuje w drodze uchwały rady gminy. Wielkość aglomeracji przekracza 2000 RLM, a zatem spełnia wymogi określone w art. 86 ust. 1 ustawy Prawo wodne. Równoważna liczba mieszkańców (RLM) dla aglomeracji Kórnik wynosi 28 327 RLM i obejmuje:

- 20 843 RLM pochodzących od mieszkańców aglomeracji korzystających z istniejącej sieci kanalizacji sanitarnej,
- 363 RLM pochodzących od osób czasowo przebywających w aglomeracji korzystających z istniejącej sieci kanalizacji sanitarnej,
- 1 810 RLM pochodzących od mieszkańców aglomeracji obsługiwanych przez zbiorniki bezodpływowe,
- 8 RLM pochodzących od mieszkańców aglomeracji obsługiwanych przez przydomowe oczyszczalnie ścieków,
- 5 283 RLM pochodzące od przemysłu odprowadzającego ścieki do istniejącej sieci kanalizacji sanitarnej, nieruchomości w pobliżu istniejącej sieci, dla których na terenie działki nie ma studzienki kanalizacyjnej ani nie wybudowano w ramach tej sieci przykanalika przynajmniej do granicy działki

---

<sup>1)</sup> nieruchomości w pobliżu istniejącej sieci, dla których na terenie działki nie ma studzienki kanalizacyjnej ani nie wybudowano w ramach tej sieci przykanalika przynajmniej do granicy działki

- 20 RLM pochodzące od przemysłu obsługiwanego przez tabor asenizacyjny. Na terenie aglomeracji Kórnik funkcjonuje oczyszczalnia biologiczna z podwyższonym usuwaniem związków azotu i fosforu, spełniająca standardy jakości odprowadzanych ścieków (zgodnie z art. 87a pkt 4 ustawy Prawo Wodne tekst jednolity Dz. U. z 2024 r. poz. 1087 z późn. zm.) o przepustowości  $Q_{sr} = 5\ 100\ m^3/d$  i RLM równym 40 200, zlokalizowana w miejscowości Borówiec. Odbiornikiem ścieków oczyszczonych jest rzeka Kopla I. Procent skanalizowania na chwilę obecną wynosi 93,51% i uległ poprawie w stosunku do stanu poprzedniego zmniejszając przy tym stopień naruszenia warunku (dot. wymaganego stopnia skanalizowania), o którym mowa w art. 87a ust. 1 ustawy z dnia 20 lipca 2017 r. Prawo wodne (tekst jednolity Dz. U. z 2024 r. poz. 1087 z późn. zm.). Po podłączeniu mieszkańców (1 465 osób) obsługiwanych przez zbiorniki bezodpływowe do planowanej sieci w latach 2024 - 2027, poziom skanalizowania wzrośnie do 98,68%, co pozwoli spełnić wymóg wyposażenia aglomeracji o RLM < 100 000 w sieć kanalizacyjną co najmniej na poziomie 98% (przy czym pozostałe 2% niezebranego siecią kanalizacyjną ładunku nie będzie większe niż 2 000 RLM). Na terenach nieskanalizowanych wyłączonych z obszaru aglomeracji ścieki gromadzone są w zbiornikach bezodpływowych lub oczyszczane w przydomowych oczyszczalniach ścieków. Ścieki ze zbiorników bezodpływowych oraz osad z przydomowych oczyszczalni ścieków są okresowo wywożone wozami asenizacyjnymi do stacji zlewnych, w tym na oczyszczalni ścieków w Borówcu. Na terenach nieskanalizowanych w aglomeracji ścieki gromadzone są w szczelnych zbiornikach bezodpływowych (na terenie aglomeracji znajduje się 723 zbiorników) oraz oczyszczane w przydomowych oczyszczalniach ścieków (na terenie aglomeracji znajdują się 3 przydomowe oczyszczalnie). Ścieki ze zbiorników bezodpływowych oraz osady z przydomowych oczyszczalni są okresowo wywożone wozami asenizacyjnymi do stacji zlewnej na terenie oczyszczalni ścieków w Borówcu oraz do punktów zlewnych zlokalizowanych przy sieci kanalizacyjnej w Luboniu i w Swarzędzu. Z obszaru aglomeracji wyłączono wszystkie przydomowe oczyszczalnie ścieków (których zestawienie stanowi załącznik nr 1 do niniejszej uchwały) z wyjątkiem tych (3 szt., z których korzysta łącznie 8 mieszkańców), które znajdują się przy inwestycjach ujętych we wniosku o dofinansowanie z programu Fundusze Europejskie na Infrastrukturę, Klimat, Środowisko 2021-2027. Dla terenów wyłączonych z obszaru aglomeracji nie pozyskiwano pomocy finansowej na realizację przedsięwzięć w zakresie budowy, rozbudowy i modernizacji urządzeń kanalizacyjnych ze środków budżetu państwa oraz ze środków pochodzących z funduszy Unii Europejskiej otrzymanej w okresie 5 lat od zrealizowania przedsięwzięcia ujętego w Krajowym Programie Oczyszczania ścieków Komunalnych, o którym mowa

w art. 88 ust. 1 ustawy Prawo Wodne. Opis aglomeracji Kórnik stanowi załącznik nr 2 do niniejszej uchwały. Obszar i granice aglomeracji Kórnik zostały przedstawione na mapie w skali 1:10 000, stanowiącej załącznik nr 3 do niniejszej uchwały. Skala mapy, na której oznaczono obszar i granice aglomeracji, została określona w Rozporządzeniu w sprawie sposobu wyznaczania obszaru i granic aglomeracji z dn. 27 lipca 2018 r. Zgodnie z art. 87 ust. 1 Prawa wodnego projekt przedmiotowej uchwały został uzgodniony z Regionalnym Dyrektorem Ochrony Środowiska oraz Państwowym Gospodarstwem Wodnym Wody Polskie. Mając powyższe na względzie podjęcie niniejszej uchwały jest uzasadnione.

Burmistrz Miasta i Gminy Kórnik

**Przemysław Pacholski**